

Recepce zlínského stavebního konceptu v novodobé architektuře Jablonce nad Nisou

(Příspěvek k průzkumu a zhodnocení moderní průmyslové architektury v České republice)

Petr FREIWILLIG

ANOTACE: Studie se zabývá průmyslovými budovami monolitické konstrukce, postavenými v 60. letech 20. století v Jablonci nad Nisou. Sleduje vývoj typizace a standardizace u průmyslových staveb v poválečném Československu. Věnuje se popisu areálů, sleduje reflexi staveb v tisku. Zmiňuje technické inovace, realizace předních výtvarníků a hodnotí stavby a možnosti jejich ochrany z pohledu památkové péče.



1

Problematice zrodu moderního Zlína, jeho velkorysému urbanismu, osobitě batovské architektuře i jejím tvůrcům, Františku Lydie Gahurovi, Vladimíru Karfíkovi i samotnému Batovi, byla v posledních letech věnována zasloužená pozornost.¹ Ta se zaměřila i na počátek gottwaldovské éry, kdy vznikaly další zajímavé realizace v intencích předchozích dekád. Za všechny jmenujme alespoň kolektivní dům od Jiřího Voženíka z roku 1950 nebo ústřední distribuční sklad obuvi od Vladimíra Kubečky z let 1949–1955. I díky těmto jménům kontinuita se změnou společenských poměrů nezaničila. Stavební oddělení firmy Baťa, založené v roce 1924 (v pozdějších letech vzniklo také oddělení urbanistické, ve kterém působili oba výše jmenovaní, žáci Pavla Janáka),² se po dalších peripetiích přerodilo ve Státní ústav pro projektování závodů spotřebního průmyslu, pozdější Centropjekt. Po roce 1953 byl zaváděn systém resortních projektových ústavů, což přineslo Centropjektu řadu realizací v celém Československu.³ Díky centralizaci došlo k rozšíření zlínských metod a postupů v celostátním měřítku. Dosud nereflektovanou stránkou této recepce je výstavba tří průmyslových

Obr. 1. Jablonce nad Nisou, areál PZO Jablonex se ještě vyznačuje důsledně symetrickou kompozicí, charakteristickou pro neoklasicismus. Ten tvořil jedno z východisek socialistického realismu doznívajícího po roce 1955. Projekt pochází z poloviny roku 1957. (Foto Muzeum skla a bižuterie v Jablonci nad Nisou)

areálů v Jablonci nad Nisou v 60. letech 20. století. Jedná se o administrativně-skladovací areál podniku zahraničního obchodu (dále jen PZO) Jablonex, závod na kovovou bižuterii národního podniku (dále jen n. p.) Bižuterie a etážovou výrobní budovu n. p. Autobrzd. U těchto staveb došlo k uplatnění osvědčené batovské monolitické železobetonové konstrukce, ovšem ve zcela jiných podmínkách a obohacené o prvky typické nejen pro průmyslovou architekturu 60. let 20. století.

Typizace, unifikace, standardizace

Typizace a průmyslové postupy v architektuře samozřejmě nebyly Batovým vynálezem. Stejně jako se ve výrobě obuvi a řízení podniku inspiroval americkými metodami, tak i systém monolitické

■ Poznámky

1 Zejména Pavel NOVÁK: *Zlínská architektura 1900–1950, 1950–2000*, Zlín 2008; Ladislava HORŇÁKOVÁ (ed.): *Fenomén Baťa, zlínská architektura 1910–1960*, katalog ke stejnojmenné výstavě pořádané v Národní galerii v Praze 20. 3. – 31. 5. 2009, Praha – Zlín 2009. Dále například Zdeněk LUKEŠ, Petr VŠETEČKA: *Vladimír Karfík: Building No 21 in Zlín*, Zlín 2004; Radomíra SEDLÁKOVÁ, Pavel FRIČ: *20. století české architektury*, Praha 2006; Vladimír ŠLAPETA (ed.): *Slavné vily Zlínského kraje*, Praha 2008.

2 Ladislava HORŇÁKOVÁ: *Průmyslová architektura firmy Baťa a současný stav tří průmyslových areálů ve Zlíně, Otrokovcích a Napajedlech*, in: kolektiv autorů, *Stavební kniha 2005, meziválečná průmyslová architektura*, Brno 2005, s. 80.

3 V segmentu průmyslových staveb se jedná například o areály ZPS v Hulíně (1950), Oděvního průmyslu v Prostějově (1957–1963), Fezka ve Strakoncích (1972), Sloveny v Čadci (1974), Modety v Jihlavě (1977), Trikoty ve Vrbovém a Závodů G. Klimenta ve Znojmě (1978). Srovnej Emil HLAVÁČEK: *Architektura pohybu a proměn, minulost a přítomnost průmyslové architektury*, Praha 1985. V regionálním kontextu je třeba zmínit areál Železnobrodského skla v Železném Brodě, jehož stavba byla zahájena v roce 1961. Dle návrhu Centropjektu byla v letech 1967–1974 realizována výšková devatenáctipodlažní budova Státního výzkumného ústavu textilního v Liberci (dnes Krajský úřad). Zde byla použita americká technologie zvedaných stropů lift slab a tažené bednění u betonáže jader. K tomu Jiří GIRSA et al.: *Navrhování průmyslových staveb*, Praha 1962, s. 132–133; Karel NOVOTNÝ, Ondřej BUSTA: *Obnova objektu SVÚT v Liberci, rekonverze budovy SVÚT na sídlo Libereckého kraje*, ERA 21, roč. 5, 2005, č. 1, s. 18–23; Rostislav ŠVÁCHA: *Tři dobré rehabilitace poválečné architektury*, in: *Zprávy památkové péče* 62, 2005, č. 5, s. 393–396.



2

Obr. 2. *Jablonec nad Nisou, PZO Jablonex. Umístění areálu v zeleni na březích jablonecké přehrady je urbanisticky zdařilé. (Foto Petr Freiwillich, 2009)*

Obr. 3. *Jablonec nad Nisou, PZO Jablonex, rastr modulů o půdorysném rozměru 6 x 6 m dává objektu prostý, účelný, a přitom lehký a elegantní výraz. (Foto Petr Freiwillich, 2009)*

Obr. 4. *Zlín, Společenský dům, dnes hotel Moskva, Vladimír Karfík, 1933. Stavba má monolitickou rámovou železobetonovou konstrukci. Úspěšná technologie byla používána ve Zlíně i po druhé světové válce (mimo jiné kolektivní dům, ústřední sklad obuvi) a včetně systému ocelového bednění byla převzata pro realizace průmyslových objektů v Jablonci nad Nisou v 60. letech. (Foto Petr Freiwillich, 2007)*

rámové konstrukce s moduly jednotného rozměru našel největší uplatnění právě v USA.⁴ Jejich půdorysný rozměr používaný ve Zlíně (6,15 x 6,15 m) vychází z amerického modulu 20 x 20 ft.⁵ První stavby s tímto modulovým rastrem byly ve Spojených státech realizovány již počátkem 20. století. Moduly tvořené sloupy kruhového průřezu a trámovými nebo deskovými stropy umožňují stavbu budov s proměnným množstvím etáží, traktů a travé. Monolitický skelet je stavěn pomocí univerzálního ocelového bednění, použitelného opakovaně a přizpůsobitelného rozměrům příslušné stavby. V praxi je tak naplňována Le Corbusierova vize domu jako stroje, jenž je také strojově stavěn. Zprůmyslnění stavebnictví se u nás stalo aktuálním tématem v 50. a 60. letech 20. století.

První kroky v typizačním úsilí byly činěny nedlouho po válce. Roku 1948 připravil první typové plány průmyslových objektů Studijní a typisační ústav Stavoprojektu. Typisační sborník z roku 1951 přinesl návrhy průmyslových objektů, kotelen, garáží nebo trafostanic i jednotlivých dílů a prvků. Byl připraven první návrh univerzální průmyslové haly a ve spolupráci s budoucím Centroprojektem byl dořešen typ vícepodlažní etážové budovy.⁶ Typizaci ocelových konstrukcí řešil ve spolupráci s Hutním projektem Státní ústav pro projektování závodů strojírenských – Kovoprojekta. Vlášním usnesením byla v roce 1953 založena Odborná komise

pro typizaci jako stálý pracovní orgán Vládního výboru pro výstavbu.⁷

Po epizodě socialistického realismu vnesla do vývoje architektury ve východním bloku novou dynamiku éra erenburgovského táni. Spouštěcím impulsem byl projev Nikity S. Chruščova *O rozsáhlém zavádění průmyslových metod, zlepšování kvality a snižování nákladů ve stavebnictví*, přednesený v roce 1954 na Všesvazové poradě stavbařů v Moskvě. U nás byl vtělen do usnesení vlády a Ústředního výboru KSČ *O opatřeních ke zprůmyslnění stavebnictví* z října 1955. Velký význam pak měl *Dokument o typizaci*, zveřejněný usnesením vlády č. 609 ze dne 8. 7. 1960.⁸ Typizace byla posilována také ideovými důvody: „V kapitalistické společnosti za existence tříd a za působení zákona nerovnoměrného vývoje, tedy i hospodářské síly jednotlivých investorů a za existence soukromých stavebních firem, je typickým rysem výstavby provozoven atypická konstrukce podle „potřeb“ jednotlivých investorů a vyrobená individuálně podle možnosti jednotlivých dodavatelů. U nás je investorem společnost, a z této skutečnosti vyplývá nutnost stanovit standard, normu, typ pro stavby společnosti.“⁹ Typizace byla chápána jako nová, socialistická forma přípravy a provádění investiční výstavby. Její hlavní rysy byly spatřovány ve vědeckosti (oproti dřívějším individuálním způsobům přípravy a výstavby) a kolektivnosti práce.¹⁰ Již v roce 1953 vypracoval Centroprojekt prováděcí projekt na univerzální pětietážovou monolitickou provozovnu s modulovou sítí 6 x 6 m (s variantou 6 x 7,5 m), který však nebyl jako celek nikdy použit.¹¹ Ve stavební praxi přetrvávalo užívání dřevěného bednění a nové metody se prosazovaly jen pomalu. Teprve v roce 1959 byl schválen typový podklad Centroprojektu pro vícepodlažní univerzální budovu. Ten byl doplněn dílenskými výkresy univerzální ocelové formy bednění, umožňující betonovat pole 6 x 6, 6 x 7,5 a 6 x 3 m s trámovým nebo deskovým stropem o užitečném zatížení 600 nebo 1000 kg/m². Bylo zcela vyloučeno použití dřeva a bednění bylo možné „otočit“ přibližně 100x. Poprvé byl nový typ bednění použit právě na objektech PZO Jablonex a závodu na kovovou



3



4

■ Poznámky

4 Železobetonové rámové konstrukce vyvíjeli koncem 19. století paralelně François Hennebique ve Francii a Belgii, Gustav A. Wayss v Německu a Ernest L. Ransome v USA. K tomu http://www.ce.memphis.edu/1101/notes/concrete/section_2_history.html, vyhledáno 9. 11. 2009; systém Hennebique na <http://www.arch.mcgill.ca/prof/sijpkcs/abc-structures-2005/concrete/timeline.html>, vyhledáno 9. 11. 2009.

5 Monika PLATZER: *Zlín – zvláštní architektonický případ*, in: Ladislava HORŇÁKOVÁ (ed.), *Fenomén Baťa, zlínská architektura 1910–1960*, katalog ke stejnojmenné výstavě pořádané v Národní galerii v Praze 20. 3. – 31. 5. 2009, Zlín 2009, s. 211.

6 Jiří GIRSA: *Typizace v průmyslové výstavbě*, *Architektura ČSR*, 1956, č. 8, s. 425.

7 Tamtéž.

8 Dokument zavazoval pracovníky v investiční výstavbě všech úrovní a profesí k důslednému používání typizace v projektování i přípravě a montáži staveb, a to jak po stránce stavební, tak technologické. Srovnej Jiří GIRSA et al., cit. v pozn. 3, s. 192–195.

9 Vladimír KUBEČKA: *Budeme stavět univerzální etážové provozovny z prefabrikátů?*, *Československý architekt VIII*, 1962, č. 25–26, s. 5.

10 Jiří GIRSA et al., cit. v pozn. 3, s. 193.

11 Vladimír KUBEČKA, cit. v pozn. 9, s. 5.



5



6



7

Obr. 5. Jablonec nad Nisou, PZO Jablonex, vstupní hala byla ve své původní podobě ještě v duchu reprezentativní „sorely“, ale již doplněné moderními výtvarnými díly a mobiliářem. V pozadí jedna z dvojice vitraží *Obeň a sklo*, vytvořených v roce 1960 Stanislavem Libenským a Jaroslavou Brychtovou přímo pro objekt Jablonexu. (Foto Muzeum skla a bižuterie v Jablonci nad Nisou, 1962)

Obr. 6. Jablonec nad Nisou, PZO Jablonex, interiéry reprezentačních prostor jsou již zařizeny v módním bruselském stylu. Rozšířil se po silném ohlasu československé expozice na světové výstavě EXPO 58 v Bruselu. (Foto Muzeum skla a bižuterie v Jablonci nad Nisou, 1962)

Obr. 7. Jablonec nad Nisou, PZO Jablonex, reprezentační prostory byly vybaveny soudobými výtvarnými díly. (Foto Muzeum skla a bižuterie v Jablonci nad Nisou, 1962)

bižuterii v Jablonci nad Nisou. V roce 1956 dokončila Kovoprojekta plány univerzální jednopodlažní středně těžké haly. V témže roce pak připravili typový podklad univerzální lehké jednopodlažní haly v Projektě, a to ve třech variantách.¹² První byla ocelová, druhá železobetonová s plnostěnnými vazníky a třetí také železobetonová, s vazníky příhradovými. Typový podklad Projekty v železobetonové variantě byl použit na stavbu výrobní haly závodu na kovovou bižuterii a dle projektu tohoto ústavu byla realizována také etážová budova závodu Autobrzd.

Okolnosti a příčiny výstavby

Jablonecké exportní domy byly po roce 1945 zkonfiskovány a v roce 1947 sloučeny pod společnou národní správu. O dva roky později byly vývozní domy začleněny do Skloexportu, a. s., pro vývoz skla v Praze, který zřídil v Jablonci pobočku zabývající se vývozem bižuterie. Ta se v roce 1952 osamostatnila pod názvem Jablonex, českoslo-

venská akciová společnost pro vývoz jabloneckého zboží, v roce 1953 přeměněná na PZO.¹³ Samotná výroba bižuterie byla od roku 1947 soustředěna pod Společnou národní správu podniků pro výrobu jablonecké bižuterie. Po organizačních veletočích 50. let vznikly v roce 1958 dva giganty – národní podniky Bižuterie a Brusírny kamenů (pozdější Preciosa).¹⁴ Po únorových událostech se v hospodářství prosadila jednostranná orientace na těžký průmysl, tudíž pro spotřební průmysl nezbylo v této koncepci mnoho místa. Zastavení investic, odchod kvalifikovaných zaměstnanců a opuštění mnoha zavedených odbytišť dolehlo na

■ Poznámky

¹² František HAVLÍK: *K realizaci prvních univerzálních hal*, Československý architekt VI, 1960, č. 21, s. 3.

¹³ Petr NOVÝ: *Jablonecká bižuterie*, Praha 2008, s. 147–148.

¹⁴ Tamtéž, s. 144–145, 149–150.

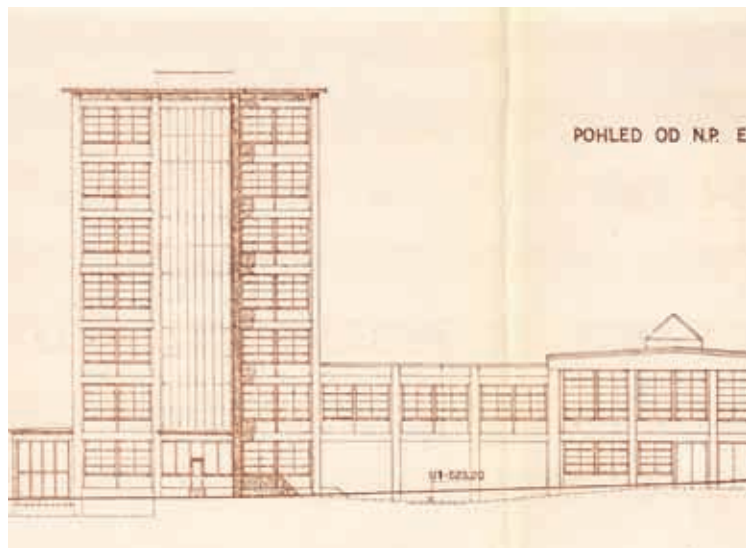


8

Obr. 8. Jablonec nad Nisou, závod na kovovou bižuterii, celková situace. Závod je situován na poloostrově obklopeném vodami jablonecké přehrady. Prostřední ze tří menších etážových budov na jižním okraji staveniště a budova východně od areálu nebyly realizovány. Teplárna byla vybudována z rekreační zóny k nádraží Jablonecké Paseky, v pravém horním rohu výřezu. (Foto Stavební archiv Městského úřadu v Jablonci nad Nisou)

Obr. 9. Jablonec nad Nisou, závod na kovovou bižuterii, pohled od východu. Výrobní hala a etážová výrobní budova jsou propojeny dvěma krčky. Naznačené prosklení středového traktu etážové budovy nebylo realizováno. (Foto Stavební archiv Městského úřadu v Jablonci nad Nisou)

Obr. 10. Jablonec nad Nisou, závod na kovovou bižuterii. Areál se nachází v atraktivním prostředí jablonecké přehrady, intenzivně využívané k rekreaci. Etážová výrobní budova je téměř doslovnou citací konceptu trojtraktové vícepodlažní budovy zlínského typu. (Foto Petr Freiwillich, 2009)



9



10

bižuterní a sklářský průmysl zvláště těžce. Proszovaná koncepce strojírenské velmoci však přinesla i pozitivní změny ve struktuře místní výroby. V rámci diverzifikace příliš jednostranně orientovaného jabloneckého průmyslu byly mimo jiné založeny podniky Liberecké automobilové závody (LIAZ) a Autobrzdy. Faktické zhroutení ekonomiky způsobené direktivními šokovými změnami v průmyslu a zemědělství, ke kterému došlo v roce 1953 se známými důsledky v podobě měnové reformy, přineslo do hospodářské politiky četné korekce. Změny v ekonomice, které proběhly v letech 1953–1955, znamenaly zvýšení podpory spotřebního průmyslu a také vývozu do kapitalistických a rozvojových států. Tyto státy byly tradičními odběrateli jabloneckého zboží, jehož export přinášel státu potřebné devizy. To sehrálo v rozhodnutí o rozvíjení sklářského a bižuterního průmyslu nepochybně rozhodující úlohu. Masivní podpora sektoru našla svůj výraz v uvolnění stamilionových investic na výstavbu areálu PZO Jablonex, závodu

na kovovou bižuterii, závodu Železnobrodského skla a v samotném Jablonci pak ještě stavbu správní budovy podniku Preciosa a areálu výstaviště, postaveného za účelem pořádání mezinárodních výstav skla a bižuterie. Autorem pozoruhodného objektu Preciosy v Opletalově ulici z roku 1966 i areálu výstaviště v centru města z let 1964–1965 byl jablonecký architekt Karel Pelant. Při realizaci ocelového pavilonu výstaviště se vtipně vypořádal se stísněným a svažitém pozemkem. Velký výstavní prostor rozdělil na sedm menších vřetenovitě sestupujících výstavních sálů, kopírujících konfiguraci terénu. Na objektu pavilonu byl poprvé v Jablonci použit plášť ze závesných panelů, později známých pod adjektivem boletické. Závesné panely v hliníkových rámech použil i na pětipodlažní administrativní budově Preciosy, na střeše završené prosvětlenou skleněnou plastikou s motivem šatonu (bižuterního kamene z broušeného skla). Původní vzhled obvodového pláště se po nedávně obnově bohužel výrazně změnil.

Areál se rozkládá nedaleko západního břehu jablonecké přehrady, od níž jej odděluje Palackého třída. Stavbu realizovaly Pozemní stavby Liberec podle projektu Státního ústavu pro projektování závodů lehkého průmyslu Gottwaldov (Centroprojektu). Úvodní projekt, zpracovaný pod vedením K. Kárníka, pochází z června 1957. Ředitelem ústavu byl v této době architekt Kubečka.¹⁵ Na prováděcí dokumentaci z roku 1958 je uveden vedoucí projektant Spour, objevující se jako zástupce Centroprojektu i v zápisech z průběhu stavby. Hloubení základů započalo v lednu 1959.¹⁶ Realizaci provázela řada potíží, souhrnně označovaných jako nedostatky v organizaci práce. Na stavbě byla poprvé použita normalizovaná sada ocelového bednění typu Centroprojekt. Kromě něj bylo používáno také úsporné překližkové bednění. Pro trojtraktové objekty areálu byla stanovena optimální rychlost betonování 1 travě za den (asi 100 m²). Toho bylo dosaženo pouze krátkodobě na počátku stavby, další postup zpomalil nedostatek oceli, betonu, vody nebo poruchy mechanizace. Původní plán ověřit na stavbě produktivitu práce s novým ocelovým bedněním tak vzal za své.¹⁷ Pro srovnání: ve Zlíně před válkou trvalo vybetonování skeletu jedné etáže (asi 1400 m²) v prodloužených směrech týden. Za šest měsíců od zahájení stavby bývaly čtyř- a pětietážové objekty předávány do užívání.¹⁸ Přibližné tempo na stavbě Jablonexu bylo 2500 m² měsíčně za použití překližkového bednění a 1000 m² za použití ocelového. Samy Pozemní stavby potíže přiznávaly: „Projevila se zde značná obětavost lidí na stavbách, kteří se s těmito věcmi setkávali poprvé. Bylo to místo i doba ostrých sporů. Vlivem nové techniky se rozkolísaly výdělky dělníků, a teprve po jejich zvládnutí jasně a zřetelně stouply.“¹⁹ Nezbyvalo než se učit za pochodu a stavba byla patrně školou pro všechny zúčastněné, odměněné předáním štítu Stavba vzorné kvality.²⁰ Slavnostní otevření proběhlo s ročním skluzem v červenci 1962.²¹

Do nového areálu se sestěhovaly sklady a kanceláře z dvaadvaceti budov někdejších exportních domů roztroušených po celém městě. Ve skladech a balírnách byla jako v jednom z prvních provozů v Československu uplatněna důsledná paletizace a mechanizace. Areál sestává z šesti objektů s plochými střechami, komponovaných symetricky v neoklasicistním duchu. Tři trojtraktové pětipodlažní administrativní objekty jsou seskupeny do tvaru písmene C a tvoří tak cour d'honneur obrácený do Palackého třídy. Středový objekt je nad střechou vygradován třemi navazujícími moduly, líčujícími se vstupním schodištěm o šířce tří travě, krytým stříškou. Ze středového objektu vede spo-

jovací krčec do přízemní haly balíren, prosvětlené původně sedlovými, dnes segmentovými světlíky. Ze severní a jižní strany na ni navazují dva čtyřpodlažní trojtraktové sklady. Omítky jsou jednotně řešeny v kombinaci terakotové a světle okrové barvy. Travnatou plochu ve středu čestného dvora ozdobila kamenná plastika.

Interiéry byly ještě ovlivněny doznívajícím socialistickým realismem, zejména v poměrně malé, ale reprezentativní vstupní hale, osvětlené mnohohramenným zdobným lustrem. Na obklady a sloupy byl hojně použit umělý mramor. Sklářští výtvarníci Stanislav Libenský a Jaroslava Brychtová vytvořili pro vstupní halu dvojici protilehlých vitrají Oheň a sklo I a II o rozměrech 160 x 260 cm.²² Vitraje mohly být efektně prosvětleny. Intimní interiéry salonků byly naproti tomu již vybaveny mobiliářem a výmalbou laděnými do pastelových barev v bruseleském stylu.

Závod na kovovou bižuterii

„Na plochách, jež zahrádkáři nad Údolní přehradou skrápěli svým potem, aby pískoviště proměnili v půdu úrodnou, byla v tomto roce zahájena výstavba objektů bižuterie. Bylo těžko si představit, že za několik let tu vyroste nejmodernější výroba v republice, že tu vyroste závod, v němž asi 2000 lidí bude vyrábět ozdoby pro ženy celého světa.“²³ Staveniště pro největší závod na kovovou bižuterii ve střední Evropě v ulici U Přehrady bylo vybráno v únoru 1960. Poloha na východním břehu rekreačně využívané jablonecké přehrady na okraji lesa a vilové zástavby byla kontroverzní, i když se v blízkosti již nacházel podnik Elektro-Praga. Byla zvolena po mnoha jednáních a podmínkou orgánů městské správy bylo vymístění teplárny z areálu.²⁴ Vhodná lokalita byla nalezena ve vzdálenosti asi 700 m, nad železniční tratí u zastávky Jablonecké Paseky. Z teplárny sloužící i k vytápění podniku Elektro-Praga a blízkého sídliště vedl do závodu parovod.

Pro závod byla zvolena koncepce etážové výrobní budovy, propojené s dvoupodlažní halou a doplněné samostatnými objekty jídelny, zdravotního střediska a administrativy. Výhodou etážových výrobních objektů, předurčených hodnotami zatížení nosné konstrukce pro lehký a středně těžký průmysl, bylo zmenšení zastavěné plochy, zkrácení horizontálních cest pracovníků a materiálu a snazší vytvoření potřebných pracovních podmínek se soustředěním sociálních zařízení. Generálním projektantem závodu se stal Centroprojekt Gottwaldov. Projekční tým pod vedením Miloslava Čechury vycházel ze své modulové koncepce vícepodlažních provozoven, výrobní hala byla realizována podle typového plánu Projekty Praha. Hlav-

ním dodavatelem stavby se staly Pozemní stavby Liberec, které použily bednění typu Centroprojekt z dokončované stavby PZO Jablonex. Slavnostní výkop proběhl 4. 7. 1961.²⁵ I zde se stavbaři potýkali se značným skluzem a bylo třeba masivní brigádnické výpomoci. V prosinci 1962 byla zastřešena hala a betonování postoupilo do 8. etáže vícepodlažní budovy.²⁶ Provoz byl oficiálně zahájen v červenci 1965 u příležitosti první mezinárodní výstavy skla a bižuterie na novém výstavišti,²⁷ dokončovací práce pak probíhaly ještě po celý následující rok.

Montovaná dvoupodlažní hala konstrukčního typu Projekta M2 je trojpodlažní, o půdorysném rozměru 54 x 194,2 m. Modulová síť nadzemní části o rozměrech 18 x 12 m je vytvořena z prefabrikovaných prvků, výplňové konstrukce ze škvárbetonu. Původně měly být použity plnostěnné sedlové vazníky, ale na žádost Pozemních staveb byly zvoleny vazníky příhradové z předpjatého betonu.²⁸ Hala je z jedné poloviny podsklepena – suterén je proveden jako monolitická železobetonová konstrukce s modulovou sítí 6 x 6 m s monolitickým trámovým stropem. Plochou střechu prostupují

■ Poznámky

15 Srovnej Stavební archiv Městského úřadu v Jablonci nad Nisou, úvodní projekt PZO Jablonex, Gottwaldov 28. 6. 1957.

16 Noviny Jablonecka z 30. 1. 1959.

17 Vladimír KUBEČKA, cit. v pozn. 9, s. 5.

18 Tamtéž.

19 Kolektiv autorů: *20 let n. p. Pozemní stavby Liberec*. 1948–1968, Liberec 1968, s. 48.

20 Noviny Jablonecka ze 4. 11. 1961.

21 SOKA Jablonec nad Nisou, Městská kronika 1962, s. 192. Ředitel Jablonexu zhodnotil stavbu slovy: „Nová budova byla stavěna i proto, aby svým zjevem a vybavením co nejlépe reprezentovala v očích zahraničních hostů práci českých rukou a kvalitu české práce, celý smysl našeho zřízení, aby byla důkazem kulturní a technické vyspělosti naší socialistické republiky. Jak samotná stavba, tak i vnitřní zařízení jsou výrazem nejvyšší vkusnosti stavební a interiérové. Světlé a prostorné haly balíren ostře kontrastují s přestářelými a tmavými prostory starých provozoven.“ Noviny Jablonecka ze 14. 7. 1962.

22 Milena KLASOVÁ: *Stanislav Libenský, Jaroslava Brychtová*, Praha 2002, s. 45, 48.

23 SOKA Jablonec nad Nisou, Městská kronika 1961, s. 43.

24 Tamtéž; také Noviny Jablonecka z 8. 5. 1965.

25 SOKA Jablonec nad Nisou, Městská kronika 1961, s. 44.

26 Noviny Jablonecka z 8. 12. 1962.

27 Noviny Jablonecka z 8. 5. 1965.

sedlové a segmentové světlíky. V suterénu byly umístěny garáže a sklady materiálu, dopravovaného do haly dvěma výtahy. V samotné hale se nacházela galvanizovna, nástrojárna, kovolisovna a generálkovna. Kovolisovna disponující elektrickým mostovým jeřábem měla být původně vybavena lisy z Německé spolkové republiky, „...ale soudruzi ze Šmeralových závodů Brno se rozhodli je vyrobit ve stejné kvalitě u nás, a ještě k tomu o mnoho dříve, než bylo plánováno!“.²⁹ Galvanizovnu vybavil podnik Kovofiniš Ledec nad Sázavou. Hala je propojena se třetím podlažím etážové budovy dvěma spojovacími krčky.

Osmiatažová trojtraktová výrobní budova o patnácti travě s modulovou sítí 6 x 6 m přímo vychází z typového konceptu trojtraktové etážové budovy zlínského typu.³⁰ Její podobnost se stavbami ve Zlíně je tak z jabloneckých realizací největší. Půdorysné rozměry jsou 18 x 90 m a konstrukční výška podlaží činí 4,20 m. Jednotlivé moduly jsou ve spodní třetině vyplněny parapetními panely z plynosilikátů, nad nimiž jsou vždy čtyři rozměrná okna, zajišťující intenzivní prosvětlení interiéru. Hlavní vchod se schodištěm o šířce tří travě zvýrazněný stříškou je umístěn ve středu hlavního průčelí. Na ploché střeše jsou symetricky rozmístěny středová jednotraktová nástavba, strojovny výtahů a technologická zařízení vzduchotechniky. V 1. etáži byly umístěny centrální šatny, sprchy a umývárny, ve 2. etáži kanceláře vedení závodu a kompletační sklad, ve 3. etáži provoz měkkého spájení, ve 4. etáži dohotovna, v 5. etáži pasírna, v 6. etáži výroba smaltované bižuterie a odznaků, v 7. a 8. etáži vzorkovací a vývojový úsek. Vertikální doprava pracovníků, materiálu a výrobků se uskutečňovala dvěma rychlovýtahy o nosnosti 2000 kg a kapacitě 28 osob, pro horizontální dopravu byly používány akumulátorové vozíky. V závoďe byla zavedena důsledná paletizace boxovými paletami. Na konci výrobního toku se nacházel kompletační sklad o kapacitě 320 klecových palet typu Jablonex. V těchto klecích byly umístěny vaničky, přepravované v automobilech buď samostatně, nebo v klecových paletách do skladů nedalekého PZO Jablonex. Etážová budova byla vybavena výkonnou vzduchotechnikou k odsávání výparů, prachu a přebytečného tepla. Jednotlivé provozy byly původně vymalovány odlišnými barvami v souladu s ergonomickými zásadami, čemuž měla být přizpůsobena i barva pracovních oděvů.³² Závodu náležel i jeden československý primát. Poprvé v republice zde byly instalovány sklobetonové výplně Copilit, dovezené v roce 1963 z Německé demokratické republiky.³³ Byly použity na vnitřní celoprosklené přičky v budově podnikového ředitelství (včetně skleněných dveří) a také ve výrobních prostorech.

Obr. 11. Jablonec nad Nisou, závod na kovovou bižuterii, plán zahradních úprav. Zahradním úpravám v okolí nových průmyslových závodů byla v 60. letech věnována značná pozornost. Na výřezu je zachycen zalomený nástupní prostor s fontánou a kovovou plastikou. (Foto Stavební archiv Městského úřadu v Jablonci nad Nisou)

Obr. 12. Jablonec nad Nisou, závod na kovovou bižuterii, plastika – fontána před hlavním vchodem, Karel Kronych, brídlice, kov a sklo, 2,5 x 5 m, 1967. Stav pozoruhodného výtvarného díla je havarijní a vyžaduje neodkladný zásah: chybí skleněné části, plastika z brídlíce je narušena, bazén je plošně destruován. (Foto Petr Freiwilg, 2009)

Obr. 13. Jablonec nad Nisou, závod na kovovou bižuterii, kovová plastika při nástupním prostoru, Jiří Novák. (Foto Petr Freiwilg, 2009)

Západně od etážové výrobní budovy se nacházejí dvě čtyřpodlažní trojtraktové budovy o modulové síti 6 x 6, konstrukčně a vzhledově sjednocené s hlavním objektem. Byly v nich kanceláře podnikového vedení, zdravotní středisko a moderní kuchyně s jídelnou, vybavená prototypem samoobslužné výdejní linky.³⁴ V areálu jsou dále umístěny redukční a čerpací stanice, trafostanice a další, v pozdějších letech přistavované objekty, které však nenarušily celkové výrazové koncepční řešení. Fasády všech původních staveb jsou barevně sjednoceny v kombinaci šedé a modré barvy.

Sice se nenaplnila vize, že „... prostory v nové osmiatažové budově budou moderně vybaveny novým zařízením, které bude odpovídat už práci lidí, kteří budou pracovat už v komunistické společnosti“,³⁵ ale lze nepochybně souhlasit s tím, že je zde snaha o „příjemné, výtvarně hodnotné a radostné prostředí pro pracující“.³⁶ Kultura pracovního prostředí byla v tehdejší době řešeným a aktuálním tématem. S tím úzce souvisí i uplat-

■ Poznámky

28 Důvodem bylo, že Pozemní stavby v té době stavěly halu libereckého Plastimatu s příhradovými betonovými vazníky a disponovaly potřebným typem bednění. Stavební archiv Městského úřadu v Jablonci nad Nisou, generální řešení výstavby závodu na kovovou bižuterii, Centroprojekt Gottwaldov, červenec 1960.

29 Svět bižuterie, 1961, č. 1, nestránkováno.

30 Srovnej Jiří GIRSA et al., cit. v pozn. 3, s. 32–34.

31 Svět bižuterie, 1961, č. 10, nestránkováno.

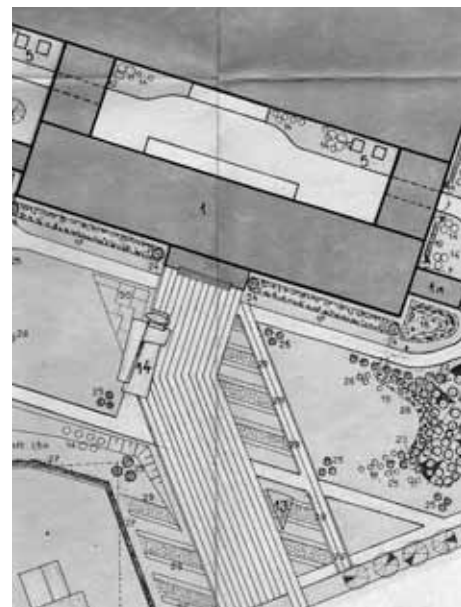
32 Noviny Jablonecka z 15. 7. 1961.

33 Kolektiv autorů, cit. v pozn. 19, s. 52.

34 Svět bižuterie, 1964, č. 15.

35 Svět bižuterie, 1961, č. 10, nestránkováno.

36 Emil KOVAŘÍK: *Navrhování a výstavba průmyslových objektů*, Praha 1964, s. 110.



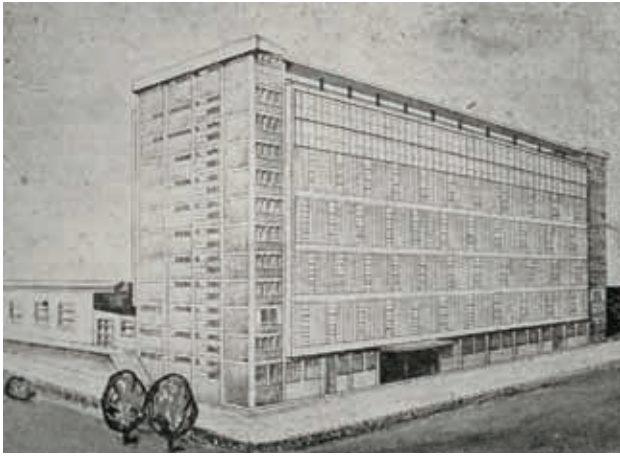
11



12



13



14



15

Obr. 14. Jablonec nad Nisou, závod Autobrzdý, etážová výrobní budova M1. (Reprofoto Hlas autobrzd, 1966, č. 13, 31. 3. 1966)

Obr. 15. Jablonec nad Nisou, závod Autobrzdý, etážová výrobní budova M1, v popředí objekt někdejší sklárny Robert Schicketanz z roku 1910. Redaktor podnikového časopisu zhodnotil situaci v roce 1968 takto: „Však už nyní vypadají ty staré objekty závodu proti novému kolosu dosti manu-fakturně.“ Viz Hlas autobrzd, leden 1968. „Manu-fakturním“ objektům se však stal osudným až opětovný nástup kapitalismu – od roku 2001 je na jejich místě parkoviště. Viz Benjamin FRAGNER, Jan ZIKMUND (ed.): Co jsme si zboží. Bilance muzející průmyslové éry / deset let, Praha 2009, s. 34–35. (Foto Muzeum skla a bižuterie v Jablonci nad Nisou, asi 1969)

nění výtvarného umění v architektuře. V 60. letech bylo instalováno mnoho autorských výtvarných děl architekturu skutečně dotvářejících a kultivujících pracovní prostředí a veřejný prostor.³⁷ Povinnost umístění výtvarných děl vycházela přímo z investičního zadání. Závod na kovovou bižuterii se stal dobrým příkladem tohoto následováníhodného přístupu. Ve vstupní hale etážové budovy byla umístěna nástěnná mozaika z břidlice od Stanislava Libenského a Jaroslava Brychtové. Leptanou skleněnou stěnu v hale vytvořil železnobrodský sklářský výtvarník Antonín Drobník, plastika s bižuterními náměty byla instalována i do jídelny. V prostoru před hlavním vstupem se nachází fontána s plastikou od Karla Kronycha z břidlice, kovu a skla z roku 1967,³⁸ bohužel dávno nefunkční a ve velmi špatném stavu. Na dnes neudržovaném nástupním prostranství zarůstá vegetací kovová plastika nedávno zesnulého sochaře Jiřího Nováka.

Závod Autobrzdý, etážová výrobní budova M1

Ve skromných podmínkách někdejší sklárny Robert Schicketanz, strojírny Ferdinand Hübel a brusírný Adolf Wenzel³⁹ v ulici Na Roli zahájil v roce

1953 výrobu n. p. Autobrzdý. Jablonecký základní závod O1 měl po městě několik provozů. Potřebnou centralizaci a zvýšení objemu výroby přinesla výstavba monumentální etážové výrobní budovy v areálu Na Roli, sousedícím na východě s objekty PZO Jablonex. Autorem projektu, zpracovaného v Projektě Praha v roce 1961, byl Ing. Mihaliček.⁴⁰ Stavět se začalo v květnu 1966. Takto stavbu popsal městský kronikář: „Přepychový palác pro své zaměstnance staví Autobrzdý. A také co do velikosti to bude jedna z nejvyšších průmyslových staveb v našem kraji. (...) Celá budova je vysoká téměř 40 m. Nahoře bude umístěna administrativní a technické kanceláře, ostatní prostory zabere výrobní hala. Stěny se obkládají copilitem, zvláštním skelným materiálem, který působí velmi efektně a dobře se osvědčuje na monumentálních stavbách.“⁴¹ Kronikářem nazývaný přepychový palác si ovšem zaměstnanci museli pomoci postavit. Generální dodavatel, Pozemní stavby Liberec, se na této stavbě potýkal s trvalým nedostatkem pracovníků. Již v září 1966 na ni Autobrzdý vyčlenily vlastní zaměstnance a ostatní pracující vyzývaly k účasti na brigádách.⁴² Na podzim téhož roku týden vypomáhali vojáci. Stavbu však brzdil nedostatek cementu a štěrkopísku. V říjnu 1968 přijelo na pozvání 81 jugoslávských stavebních dělníků, kteří zde pracovali do července 1969.⁴³ Stavba byla předávána do užívání postupně. Druhé podlaží bylo kvůli naléhavé potřebě výroby diskových brzd předáno už v červenci 1968, celá budova pak do léta následujícího roku.

Šestipodlažní objekt o půdorysném rozměru 78 x 24 m má monolitický železobetonový skelet s modulovou sítí 6 x 6 m,⁴⁴ vytvářející 4 traktory a 15 travé. Krajní schodišťová a výtahová travé jsou zdvojeny mezipodlažními, ve kterých se nacházejí sociální zařízení. Konstrukční výška podlaží činí 540 cm. Tato mezipodlaží spolu s 5. a 6. podlažím s kanceláři měla výšku 270 cm. Sloupy

kruhového průřezu nesou železobetonové křížem armované stropní desky. Vyzdívkou pláště jsou duté omítané cihly, výrobní prostory prosvětlují sklobetonové výplně na celou výšku podlaží. Střešní panely, okenní a dveřní překlady jsou prefabrikované. Objekt završily atiky, nad zvýšenými krajními schodišťovými travé s přesahem a zešíkované. Na střeše k nim přiléhají stříškami krytá technologická zařízení.

V 1. podlaží byla umístěna expedice a středisko údržby, ve 2. a 3. výrobní linky s ústřední výdejnou, ve 4. mechanická obrobna a mezisklady, v 5. a 6. kanceláře a montáže. V krajních travé se nacházejí dva nákladní výtahy o nosnosti 4000 kg a kapacitě 24 osob, sloužící k osobní dopravě při nástupu a ukončení směn. Dále jsou zde dva osobní rychlovýtahy o nosnosti 500 kg. Do krajních travé jsou také situovány záchody,

■ Poznámky

37 K tomu Bohumír MRÁZ: *Výtvarné realizace v naší architektuře*, Výtvarné umění XIX, 1969, č. 9–10, s. 422–453; též Oldřich ŠEVČÍK, Ondřej BENEŠ: *Architektura 60. let, „zlatá šedesátá léta“ v české architektuře 20. století*, Praha 2009, s. 70–73.

38 Srovnej Bohumír MRÁZ, cit. v pozn. 37, s. 439.

39 Srovnej Registr Výzkumného centra průmyslového dědictví ČVUT, karty č. V002640, V009217, V009218, dostupný omezeně na: <https://registr.cvut.cz/registr>, vyhledáno 8. 1. 2010.

40 Stavební archiv Městského úřadu v Jablonci nad Nisou, Autobrzdý Jablonec nad Nisou, M1 – etážová výrobní budova, dokumentace k územnímu řízení, Praha 20. 5. 1961.

41 SOKA Jablonec nad Nisou, Městská kronika 1969, s. 383–384.

42 Hlas Autobrzd, 1966, č. 22, 9. 6. 1966.

43 Hlas Autobrzd, 1969, č. 14, 16. 8. 1969.

44 Projektant uvádí dovětek „vzhledem k možnostem prováděcího podniku“, tedy bednění, které měl k dispozici. Srovnej Stavební archiv, cit. v pozn. 40.

Obr. 16. Jablonec nad Nisou, závod Autobrzd, etážová výrobní budova M1, pohled od severozápadu. (Foto Petr Freiwillich, 2009)

umývárny a šatny. Všechna podlaží jsou vybavena svačinovými kouty. Odpad vzniklý při obrábění je dopravován do vertikálních shozů ústících do úpravny, kde je před cestou na šrotiště očištěn od emulzí a olejů. Objekt byl projektován pro 700 zaměstnanců s předpokládanými investičními náklady 120 milionů Kčs.⁴⁵ Díky konfiguraci terénu a masivní monolitické hmotě patří etážová budova M1 k dominantám severní části města. Svým architektonizujícím a neotřelým pojetím se řadí k nejzajímavějším realizacím průmyslových staveb v Československu 60. let.

Závěr a zhodnocení

Představené stavby nepatří k výjimečným ukázkám moderní československé architektury, spíše dokládají kontinuitu vývoje, technologie, myšlenky. V krátkém časovém úseku (projekty 1957–1961, realizace 1959–1969) lze sledovat poměrně rychlý vývoj – od budovy PZO Jablonex, výrazem ještě patřící do 50. let, k pozoruhodnému objektu Autobrzd, spíše už předznamenávajícímu následující dekády. Jsou slušnou architekturou využívající výhod typizace, zdařilé jsou i z urbanistického hlediska.

Na uvedené areály lze pohlížet z několika úhlů. Jednak jako na „industriál“, dokládající stavební vývoj průmyslových objektů ve druhé polovině 20. století. Těm je na rozdíl od starších technických staveb z 19. nebo první poloviny 20. století věnována zatím jen minimální pozornost. Lze si klást otázku, zda se nejedná o stavby příliš mladé na to, aby tomu tak bylo. S tím přímo souvisí druhý možný úhel pohledu, kdy v těchto stavbách vidíme doklady moderní poválečné architektury. Tichá rehabilitace sorely⁴⁶ nás snad již zbavila černobílého vidění a umožnila obdivovat (nebo alespoň respektovat) architekturu v její různosti a leckdy rozporovitosti. Její nejvýznamnější ukázky dnes chráníme jako kulturní památky nebo v rámci památkových zón.⁴⁷ Jaký je ale pohled na architekturu novější, koncem 50. let navazující na přerušenu kontinuitu předválečné funkcionalistické tradice, na řadu zajímavých staveb zejména 60. a 70. let? Zatím rozporuplný. Odborné kruhy architektů a památkářů ji zpravidla uznávají,⁴⁸ většinová společnost však stále nevnímá, že by architektura této doby měla hodnoty, jež je třeba chránit.⁴⁹ Stejně je tomu s hrubě nedoceneným výtvarným uměním 50.–80. let, nacházejícím se ve formě skulptur nebo plastik ve veřejném prostoru.



16

Výzva pro památkovou péči

Pro památkovou péči tak vyvstávají dosud nezodpovězené otázky a náměty k diskusi:

Jak se postavit k plastikám a dalším výtvarným realizacím v architektuře 50.–80. let? Není na čase provést jejich plošný výzkum a zhodnocení a iniciovat prohlášení těch hodnotných za kulturní památky? Na příkladech objektů Jablonexu a Bižuterie vidíme, že ačkoliv stavba sama o sobě nemusí splňovat kritéria na prohlášení za kulturní památku, její příslušenství, vybavení nebo s ní spjatá umělecká realizace ano. Jedná se o jednu z neohroženějších částí našeho kulturního dědictví.

Jaká jsou kritéria toho, aby se novodobá stavba stala kulturní památkou? Nenaplníují některé části její zákonné definice i představené objekty? Pro koncepční reflexi poválečné architektury z hlediska památkové péče je žádoucí provést komplexní výzkum, který přinese potřebné srovnání a pomůže vytříbit hodnotící kritéria. Z hlediska stavebně-technologického se tradiční památková péče dostává na zcela neznámé území. Vycházíme-li z požadavku užití původních technologií, materiálů a postupů, otevírá se tím metodologicky a prakticky nezpracovaná oblast, radikálně odlišná od toho, co dosud známe (namátkou závěsné stěny, plynosilikátové panely, sklobetonové výplně, prefabrikované dílce, latexové nátěry nebo plastické nástřikové hmoty). Vzhledem k překotnému vývoji stavebních technologií a specifickým podmínkám stavební výroby za minulého režimu již řada materiálů není dostupná. Za současného stavu se nenabízí jiná možnost než zcela individuální přístup ke stavebním zásahům na každém takovém objektu.

Dovětek

Zbývá zmínit se o současnosti a budoucnosti uvedených areálů. Etážová budova Autobrzd stále slouží svému účelu, výrobě brzdových součástí nástupnickou firmou Lucas Varity, s. r. o., součástí

nadnárodní korporace TRW Automotive. Do poloviny roku 2009 tomu tak bylo i u ostatních dvou areálů. Tehdy oznámil jejich vlastník, holding Jablonex Group, zeštíhlení, znamenající de facto likvidaci. Zaměstnanci byli propuštěni a oba areály nabídnuty i po částech k prodeji (psáno v prosinci 2009). V části závodu na kovovou bižuterii zatím pokračuje výroba mincovního oběživa České republiky.

■ Poznámky

⁴⁵ Hlas Autobrzd, 1966, č. 13, 31. 3. 1966.

⁴⁶ Například Lubomír ZEMAN: *Architektura socialistického realismu v Severozápadních Čechách*, Ostrava 2008; Radomíra SEDLÁKOVÁ: *Sorela, česká architektura padesátých let*, katalog k výstavě pořádané v Národní galerii v Praze 14. 4. – 22. 5. 1994, Praha 1994; také Pavel FRIČ, Radomíra SEDLÁKOVÁ, cit. v pozn. 1.

⁴⁷ Hotel Jalta v Praze je kulturní památkou od roku 1991, kulturní dům a mateřská škola v Ostrově od roku 1998 (respektive 1999), hotel International v Praze-Dejvicích od roku 2000, kino Radost v Havířově od roku 2003, společenský dům v Ostravě od roku 2004, společenský dům v Příbrami od roku 2006. Ostrava-Poruba je od roku 2003 městskou památkovou zónou.

⁴⁸ Poválečné moderní architektuře z pohledu památkové péče se dlouhodobě věnuje zejména Rostislav Švácha.

⁴⁹ Z nečetných výjimek jmenujme: Krajský národní výbor v Ústí nad Labem (kulturní památkou od roku 1963), kolektivní domy ve Zlíně a Litvínově (od roku 1963), restauraci Praha na Letné (EXPO 58 – od roku 1964), hotel International v Brně (od roku 1987), věžové domy na Kladně-Rozdělově (od roku 1987, tento vynikající soubor náleží ještě historizující etapě, z níž se ale výrazným způsobem vymyká), dům ČKD v Praze na Můstku (od roku 1992), televizní vysílač s hotelem na Ještědu (od roku 1998, od roku 2000 národní kulturní památka), Federální shromáždění a Výzkumný ústav makromolekulární chemie ČSAV v Praze (od roku 2000), Městské divadlo ve Zlíně (od roku 2000), hotelový dům na Invalidovně v Praze (od roku 2002), obchodní dům Máj v Praze (od roku 2006).