

NÁRODNÍ PAMÁTKOVÝ ÚSTAV  
ÚZEMNÍ ODBORNÉ PRACOVIŠTĚ  
V LOKTI

výroční zpráva  
ZA ROK 2012



NÁRODNÍ  
PAMÁTKOVÝ  
ÚSTAV

# Obsah

Úvodní slovo ředitele . . . . .	3
<b>1</b> Organizace . . . . .	<b>5</b>
<b>2</b> Náplň a rozsah činnosti . . . . .	<b>6</b>
<b>3</b> Památková péče . . . . .	<b>6</b>
<b>4</b> Správa památkových objektů . . . . .	<b>16</b>
<b>5</b> Věda a výzkum. . . . .	<b>18</b>
<b>6</b> Publikační a přednášková činnost . . . . .	<b>20</b>
<b>7</b> Prezentační a vzdělávací činnost. . . . .	<b>22</b>
<b>8</b> Klíčové projekty památkové péče v roce 2012 . . . . .	<b>24</b>
<b>9</b> Významné události a aktivity roku 2012 . . . . .	<b>25</b>
<b>10</b> Poskytování informací dle zákona 106/1999 Sb. o svobodném přístupu k informacím v roce 2012 . . . . .	<b>25</b>

# Úvodní slovo ředitele

Rok 2012 po několika letech nepřinesl další změny na pozici vedení územního odborného pracoviště v Lokti. Pokračující kontinuita řízení územního pracoviště tak znamenala stabilitu, která byla velmi důležitá pro plnění základního úkolu, kterým byla příprava delimitace v rámci restrukturalizace Národního památkového ústavu. Proces kladl značné nároky i na osobní přístup k těm pracovníkům, kterých se změny přímo dotýkaly, a samozřejmě byl složitý zejména pro zaměstnance samotné. Zde je plně na místě vyzvednout nasazení všech zainteresovaných, především z provozně ekonomické sekce a sekce správy objektů. Poděkování patří zejména těm, kteří náročné úkoly nad rámec běžných činností plnili v i s vědomím toho, že je čeká nelehká doba hledání nového pracovního uplatnění. Celý tento proces byl ztížen i dlouhodobou nemocí provozně ekonomického náměstka. Během roku bylo nutné reagovat na nově nastavované podmínky zřizovatele v rámci zadávání zakázek, což se ve výsledku projeвило zejména zvýšenou časovou náročností přípravy jednotlivých akcí.

Zcela specifickým úkolem, který se podařilo v rozsahu daném kompetencemi územního pracoviště dokončit, bylo řešení tzv. Loketských sbírek. Stěžejním úkolem sekce správy objektů spolu se sekci památkové péče byla příprava další etapy projektu vzorové obnovy Horního hradu v Bečově. Velmi náročná byla celková koordinace přípravy a průběhu architektonické soutěže o návrh obnovy Pluhovských domů a návaznosti na celkovou koncepci zpřístupnění Horního hradu v Bečově. Pro tyto účely byly NPÚ zpracovány veškeré vstupní podklady a následně i připraveno zadání pro restaurátorský záměr na interiéry Horního hradu. Vlastní práce byly zaměřeny na pokračování konzervace a restaurování fasády donjonu a spojovacího křídla. Při těchto pracích zajišťovalo územní odborné pracoviště i koordinaci archeologických výzkumů.

Sekce památkové péče pod vedením nového náměstka řešila řadu významných akcí obnovy, vyžadující průběžný dohled a vyhodnocení průzkumů. Za všechny jmenujme zahájení opravy zámku v Ostrově pro sídlo městského úřadu, další etapy náročné záchrany velmi ohrožených památek na hradech v Libé a Hartenberku a areálu lázní v Kyselce, všechny s velkým podílem odborné činnosti NPÚ. V roce 2012 započala hlavní etapa projektu IOP 5.1 Vzorová obnova NKP Klášter premonstrátů Teplá, sloužícího k vytvoření prostředí pro kulturní a vzdělávací aktivity. Součástí byla příprava a koncepce rozsáhlých průzkumů, zejména v konventu a prelaturě kláštera. Průběžně byly posuzovány jednotlivé etapy projektové přípravy a zároveň prováděn dozor nad realizací první etapy, zahrnující zejména sanaci štolového systému a opravy vnějšího pláště prelatury.

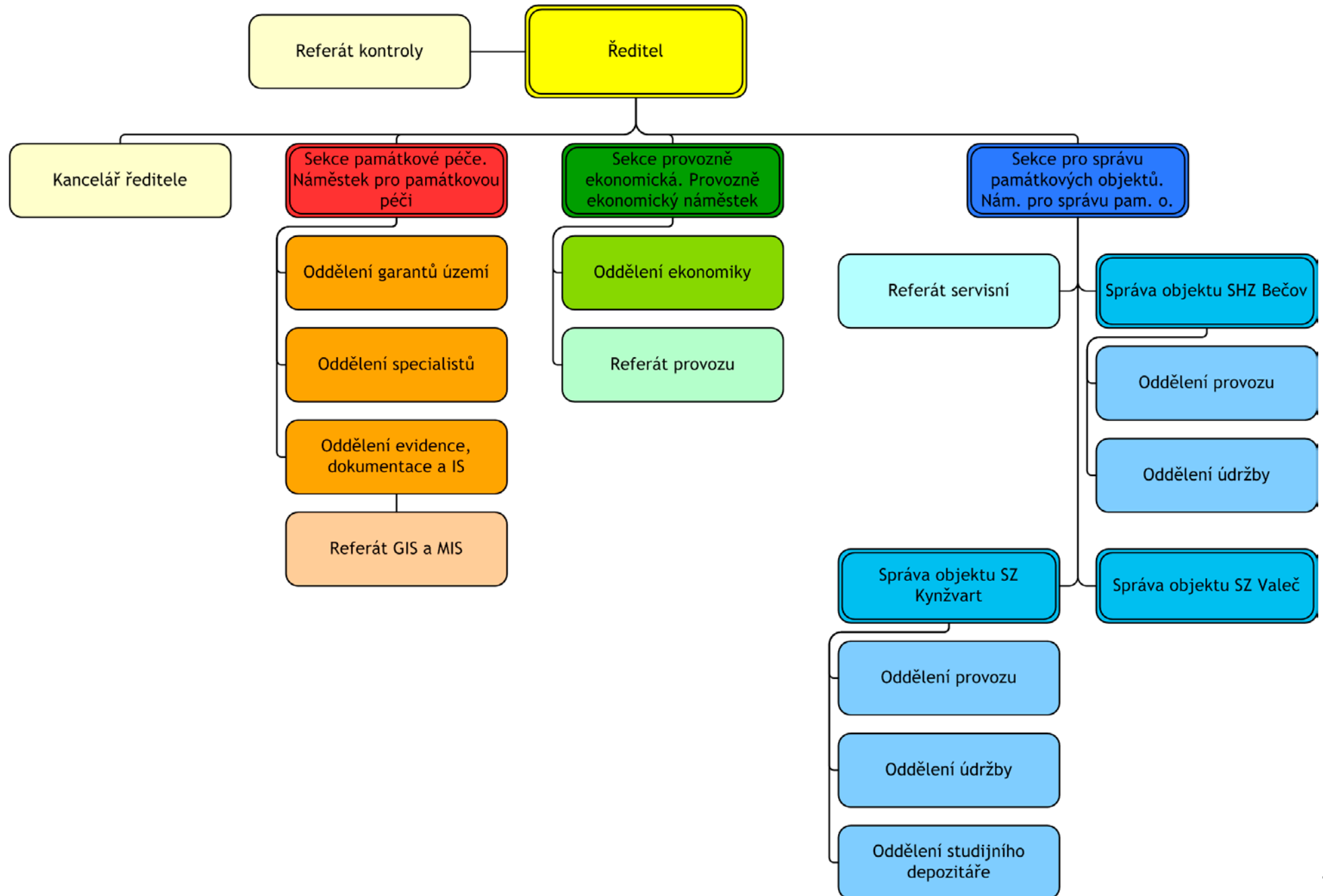
Značnou míru kapacit vázaly také odborné přípravy koncepčních a průzkumných materiálů sloužících v procesu nominací UNESCO pro Krušnohoří a lázeňská města. Tématu montánních památek se týkala i další z řady jáchymovských odborných konferencí, k minulému ročníku byl vydán sborník.

Nad běžné úkoly památkové péče se podařilo připravit jak řadu výzkumných úkolů, tak též několik výstavních a prezentačních projektů. Velký úspěch měl projekt výstavy o Kyselce, doplněný o soubornou publikaci. K prezentaci odborných činností opět posloužily prostory v Černé věži v Lokti, tentokrát s výstavou historická městská opevnění.

Památková péče je v mnoha směrech během na dlouhou trať a tak většina zmíněných témat a výzev nás čeká i v roce následujícím.

Tomáš Karel,  
ředitel

# ORGANIZAČNÍ STRUKTURA



# 1 | ORGANIZACE

## NÁRODNÍ PAMÁTKOVÝ ÚSTAV, ÚZEMNÍ ODBORNÉ PRACOVIŠTĚ V LOKTI

Kostelní 81/25 | 357 33 Loket

Tel.: +420 352 684 796 | Fax: +420 352 684 814

E-mail: [sekretariat@loket.npu.cz](mailto:sekretariat@loket.npu.cz) | [www.npu.cz](http://www.npu.cz)

IČ: 75032333

DIČ: CZ75032333

### Způsob zřízení:

NPÚ ÚOP v Lokti bylo zřízeno rozhodnutím generálního ředitele NPÚ čj. NPÚ-302/4940/2006 ze dne 23. června 2006. Pracoviště vzniklo delimitací částí ze stávajícího územního odborného pracoviště v Plzni a splnutím ze stávajícího detašovaného pracoviště v Lokti.

### Zřizovatel:

Ministerstvo kultury České republiky

## Vedoucí pracovníci

Tomáš Karel, ředitel

e-mail: [karel@loket.npu.cz](mailto:karel@loket.npu.cz), tel. +420 352 350 310, mob.: +420 606 666 415

Miroslav Perout, DiS., náměstek pro památkovou péči (od 15. 2. 2012)

e-mail: [perout@loket.npu.cz](mailto:perout@loket.npu.cz), tel. +420 352 350 330, mob.: +420 773 774 590

Ing. Milan Sapoušek, provozně ekonomický náměstek

e-mail: [sapousek@loket.npu.cz](mailto:sapousek@loket.npu.cz), tel.: +420 352 350 320, mob.: +420 725 371 062

Ing. Lukáš Lojín, náměstek pro správu památkových objektů

e-mail: [lojin@loket.npu.cz](mailto:lojin@loket.npu.cz), mob.: +420 607 824 194

Mgr. Jana Horváthová, vedoucí oddělení garantů území

e-mail: [horvathova@loket.npu.cz](mailto:horvathova@loket.npu.cz), tel.: +420 352 350 331, mob.: +420 606 666 416

Mgr. Jan Konůpek, vedoucí oddělení specialistů

e-mail: [konupek@loket.npu.cz](mailto:konupek@loket.npu.cz), tel.: +420 352 350 338, mob.: +420 724 663 693

Bc. Lukáš Smola, vedoucí oddělení evidence, dokumentace a IS

e-mail: [smola@loket.npu.cz](mailto:smola@loket.npu.cz), tel.: +420 352 350 341, mob.: +420 724 811 729

Leona Ondrůjová, vedoucí oddělení ekonomiky

e-mail: [ondrujova@loket.npu.cz](mailto:ondrujova@loket.npu.cz), tel.: +420 352 350 321, mob.: +420 721 211 819

Aleš Kubísek, vedoucí servisního oddělení

e-mail: [kubisek@loket.npu.cz](mailto:kubisek@loket.npu.cz), tel.: +420 352 350 343, mob.: +420 724 811 739

Mgr. Tomáš Wizovský, vedoucí správy SHZ Bečov

e-mail: [wizovsky@loket.npu.cz](mailto:wizovsky@loket.npu.cz), tel.: +420 353 999 394, mob.: +420 606 666 423

PhDr. Miloš Říha, vedoucí správy SZ Kynžvart

e-mail: [riha@loket.npu.cz](mailto:riha@loket.npu.cz), tel.: +420 354 691 269, mob.: +420 606 666 421

Ing. Tomáš Petr, vedoucí správy SZ Valeč

e-mail: [petr@loket.npu.cz](mailto:petr@loket.npu.cz), tel.: +420 353 399 731, mob.: +420 606 666 427

Přesné statistické údaje o zaměstnancích NPÚ ÚOP v Lokti k 31. 12. 2012 nejsou vzhledem k přechodu na nový systém k dispozici.

## Poradní orgány ředitele

### Památková rada

Mgr. Karel Foud, prof. Ing. arch. akad. arch. Václav Girsá, Mgr. Jiří Klsák, Ing. arch. Karel Kuča, PhDr. Kamil Podroužek, Ph.D., prof. Ing. arch. Petr Urlich, CSc., PhDr. Martina Veselá, Mgr. Lubomír Zeman, Ing. Jan Žižka

## 2 | NÁPLŇ A ROZSAH ČINNOSTI

NPÚ ÚOP v Lokti zajišťuje činnost Národního památkového ústavu s působností pro Karlovarský kraj (okresy Cheb, Karlovy Vary, Sokolov) a do jeho správy spadají 3 zpřístupněné památkové objekty (hrad a zámek Bečov, zámek Kynžvart, zámek Valeč). V jeho spádovém území se nachází 10 národních kulturních památek (hrad a zámek Bečov, zámek Kynžvart, Kynžvartská daguerrotypie, relikviář sv. Maura, klášter premonstrátů Teplá, středověký důl Jeroným v Čisté, Rudá věž smrti v Ostrově, Císařské lázně v Karlových Varech, kostel sv. Maří Magdalény v Karlových Varech, lázeňská kolonáda v Mariánských Lázních), 1 399 nemovitých kulturních památek, 3 městské památkové rezervace (Františkovy Lázně, Cheb, Loket), 11 městských památkových zón (Bečov, Horní Blatná, Horní Slavkov, Jáchymov, Karlovy Vary, Mariánské Lázně, Ostrov, Teplá, Toužim, Valeč, Žlutice), 2 vesnické památkové rezervace (Doubrava, Nový Drahov), 8 vesnických památkových zón (Beranov, Dolní Lažany, Dolní Rychnov, Kojšovice, Kosmová, Královské Poříčí, Popovice, Salajna), 1 krajinná památková zóna (Valečsko), 1 archeologická rezervace (Tašovice) a 8 ochranných pásem kulturních památek (Bochov, Čistá, Dalovice, Chlum Svaté Maří, Krásný Les, Nejdek, Nová Kyselka, Teplá).

## 3 | PAMÁTKOVÁ PÉČE

### Spolupráce s kraji a obcemi s rozšířenou působností

V roce 2012 pokračovala úspěšná spolupráce s Krajským úřadem Karlovarského kraje a výkonnými orgány státní památkové péče na pověřených obcích.

### Vykonávání dohledu nad prováděním obnovy kulturních památek s přednostním zaměřením na akce subvencované v rámci programů MK ČR

Důležitou činností bylo sledování akcí probíhajících v rámci dotačních titulů Ministerstva kultury ČR – Havarijního programu, Programu péče o vesnické památkové rezervace, vesnické památkové zóny a krajinné památkové zóny, Programu regenerace městských památkových rezervací a městských památkových zón a Programu záchrany architektonického dědictví.

### Zajišťování a koordinace hodnocení pro výběr akcí obnovy kulturních památek určených k zařazení do programů MK ČR na úseku památkové péče

#### Přehled všech dotací přidělených MK ČR v roce 2012 na akce kontrolované NPÚ ÚOP v Lokti

Název dotace MK ČR	Dotace v tis. Kč
Havarijní program	2100
Program záchrany architektonického dědictví	8245
Program regenerace městských památkových rezervací a zón	8988
Program péče o vesnické památkové rezervace a zóny	415
Program restaurování	480
Program podpory záchranných archeologických výzkumů	113
<b>Celkem</b>	<b>20341</b>

## Havarijní program v roce 2012

Poř. číslo	Obec, kat. území	Okres	Název památky	Navržená dotace v tis. Kč	Přidělená dotace MK ČR v tis. Kč.
1	Aš, Kopaniny	Cheb	zámek	200	200
2	Hazlov, Hazlov	Cheb	zámek	250	250
3	Hranice, Hranice u Aše	Cheb	evangelický kostel	300	300
4	Skalná, Skalná	Cheb	kostel sv. Jana Křtitele	180	180
5	Horní Blatná, Horní Blatná	Karlovy Vary	dům čp. 29	120	120
6	Kobylé, Kobylé	Karlovy Vary	kostel Nanebevzetí Panny Marie	120	120
7	Útvina, Přílezy	Karlovy Vary	kostel sv. Bartoloměje	120	120
8	Verušičky, Luka u Verušiček	Karlovy Vary	kostel sv. Vavřince	150	150
9	Kraslice, Kraslice	Sokolov	dvojdům čp. 217	280	280
10	Přebuz, Přebuz	Sokolov	dům č. 46 Přebuz	120	120
11	Přebuz, Přebuz	Sokolov	kostel sv. Bartoloměje	260	260
<b>Celkem</b>				<b>2100</b>	<b>2100</b>

## Program záchrany architektonického dědictví v roce 2012

Obec	Památky	Akce	Dotace v tis. Kč
Bochov	zřícenina hradu Hartenštejn	obnova Karlovarské a Bateriové věže	420
Bochov (Kozlov)	kostel Nanebevzetí Panny Marie	odvodnění a odvlhčení	420
Bor	kostel sv. Máří Magdalény	obnova fasády a restaurování omítek a polychromie v interiéru	440
Horní Slavkov	kostel sv. Jiří	restaurování kovaných věžních hodin a obnova střešní krytiny	500
Chyšce	kostel Jména Panny Marie	obnova vnitřních omítek a restaurování	405
Josefov (Hřebený)	hrad Hartenberk	obnova Velkého paláce hradu – statické zajištění kaple, nosných konstrukcí prvního patra severního traktu a sklepních prostor	1 000
Josefov (Hřebený)	hrad Hartenberk	obnova Velkého paláce hradu – statické zajištění klenby pod kaplí a sakristií včetně lunet a obnova obvodového zdiva kaple	400
Karlovy Vary (Rybáře)	vzorkovna porcelánky Karla Knolla	obnova zděných, stropních a podlahových konstrukcí, vnitřních omítek a restaurátorská obnova kovových okenních výplní	500
Kraslice	městská jatka	obnova části vnějšího pláště hlavní budovy	420
Kyselka	lázně	zajištění havarijního stavu střešní kopule pavilonu Ottova pramene s kolonádou	1 000
Libá	hrad a zámek	obnova kamenné ohradní zdi mezi věží a kostelem a fasád jižního křídla	500
Libá	kostel sv. Kateřiny	obnova východní fasády a odvodnění	420
Poustka (Ostroh)	kostel sv. Wolfganga	obnova střešní krytiny kostela včetně lokálních oprav konstrukce krovu	420
Teplá	klášter premonstrátů	obnova fasád knihovny	490
Toužim	zámek	obnova fasád bývalého zámeckého pivovaru včetně výplní otvorů	510
Verušičky	zámek	obnova dřevěných stropních trámů a statické zajištění stropních konstrukcí zámku	400
<b>Celkem</b>			<b>8245</b>

## Program regenerace městských památkových rezervací a zón v roce 2012

Obec	Památká	Akce	Dotace v tis. Kč.
Bečov nad Teplou	dům čp. 1 (radnice)	oprava fasády, říms pod střechem a pod oplechováním na čelní straně střechy	50
Bečov nad Teplou	kostel sv. Jiří	obnova a oprava fasády a fasádních prvků	150
Františkovy Lázně	kostel Povýšení sv. Kříže	výměna kříže na věži	138
Františkovy Lázně	pavilon Františkova pramene	výměna oken, odstranění mramorových obkladů, výměna dlažby, úprava parapetů a sloupů ve fasádě objektu a nátěr fasády	217
Františkovy Lázně	uhličitě lázně	výměna oken, dveří a oprava vnějšího pláště kolonády	616
Horní Blatná	kostel sv. Vavřince	oprava šindelové střešní krytiny s penetračním nátěrem	200
Horní Slavkov	Pluhův dům čp. 497	dokončení pokládky cihelných dlažeb a maleb vápenných speciálně barvených	200
Cheb	dům čp. 26	oprava omítek, oprava balkónů (izolace, podklad, dlažba, výměna klempířských prvků, natření fasády)	43
Cheb	dům čp. 45	oprava fasády vč. všech fasádních prvků	91
Cheb	dům čp. 208	oprava fasády, svislé izolace a osnova kamenné plastiky	139
Cheb	dům čp. 209	oprava fasády	100
Cheb	dům čp. 419	rekonstrukce střechy, oken a fasády	283
Cheb	dům čp. 459	výměna oken a dveří	10
Cheb	dům čp. 461	oprava fasády	20
Cheb	dům čp. 615 (knihovna)	oprava a výměna oken a dveří	1 396
Cheb	hrad	obnova (restaurování) severní stěny paláce	250
Jáchymov	dům čp. 10	obnova fasády a repase oken	200
Jáchymov	dům čp. 11	oprava rovné plochy fasády včetně příprav pro nátěr	40
Jáchymov	dům čp. 72	oprava střechy	325
Jáchymov	dům čp. 73	oprava římsy a štítu	75
Jáchymov	dům čp. 117	oprava a restaurování fasád hlavního průčelí, dvora a jihovýchodního štítu, repase a repliky truhlářských prvků	200
Jáchymov	kostel sv. Jáchyma	restaurování kamenných portálů	200
Karlovy Vary	dům čp. 273	výměna oken	11
Karlovy Vary	tržní kolonáda	obnova nátěrů	200
Loket	hrad	restaurování transferovaných nástěnných maleb	744
Loket	kaple sv. Anny	celková obnova	149
Loket	kaple sv. Anny	restaurátorské práce	209
Loket	sloup Nejsvětější Trojice	restaurátorské práce	278
Mariánské Lázně	dům čp. 11 (muzeum)	oprava pláště budovy	200
Ostrov	kostel sv. Jakuba Většího	restaurování a stavební práce	613
Ostrov	kostel sv. Michaela a Panny Marie Věrné	opravy fasády	47
Teplá	radnice	oprava krovu, výměna střešní krytiny, odvodnění	795
Toužim	Dolní zámek	montáž okapů a svodů na části střechy včetně odvedení dešťové vody mimo objekt	90
Toužim	Dolní zámek	oprava degradovaných zdí	110
Toužim	kostel Narození Panny Marie	oprava čelní fasády a částečně hlavní lodi	200
Žlutice	sloup Nejsvětější Trojice	restaurování	400
<b>Celkem</b>			<b>8939</b>



## Program péče o vesnické památkové rezervace a zóny v roce 2012

VPR nebo VPZ	Objekt	Akce obnovy	Navržená dotace v tis. Kč	Přiděleno MK ČR v tis. Kč
Dolní Lažany	usedlost čp. 5	nákup materiálu přímo spojeného s obnovou střešního pláště stáje	85	85
Salajna	usedlost čp. 13	celková obnova stodoly	180	180
Salajna	usedlost čp. 16	obnova střešního pláště hrázdné kolny a obnova nosných konstrukcí	150	150
<b>Celkem</b>			<b>415</b>	<b>415</b>

## Program restaurování movitých kulturních památek v roce 2012

Obec	Objekt	Název památky	Žádost o dotaci v tis. Kč	Schválená dotace v tis. Kč
Dolní Žandov	kostel sv. Michaela archanděla	boční oltáře sv. Jana Nepomuckého a Panny Marie	100	100
Hazlov	kostel Povýšení sv. Kříže	kazatelna	100	100
Loket	kostela sv. Václava	hlavní oltář	141	141
Teplá	klášter premonstrátů	rámy obrazů z cyklu 5 závěsných obrazů s výjevy ze života Blahoslaveného Hroznaty	73	73
Žlutice	kostel sv. Petra a Pavla	dekorativní řezby varhanní skříně	66	66
<b>Celkem</b>			<b>66</b>	<b>66</b>

## Přehled akcí programu Podpory záchranných archeologických výzkumů v roce 2012

Pověřená obec	Obec	Památka/archeologická lokalita	Dotace v tis. Kč
Cheb	Teplá	MPZ	37,6
Karlovy Vary	Útvina	jádro středověké a novověké vesnice	24,5
Sokolov	Loket	MPR	50,9
<b>Celkem</b>			<b>113,0</b>

## Účast na kontrolních dnech

Odborní pracovníci ÚOP se účastnili kontrolních dnů, které byly stanoveny v podmínkách závazných stanovisek, popřípadě vyplynuly z průběhu stavby.

## Památkový fond v Karlovarském kraji

### Stav památkového fondu v Karlovarském kraji k 31. 12. 2012

Okres	Nemovité kulturní památky	Národní kulturní památky	Památkové rezervace	Památkové zóny
Cheb	647	4	4	6
Karlovy Vary	500	5	0	10
Sokolov	252	1	1	3
<b>celkem</b>	<b>1 399</b>	<b>10</b>	<b>5</b>	<b>19</b>

## Prohlašování nemovitých a movitých kulturních památek v roce 2012

Kraj	Prohlášené nemovité kulturní památky	Prohlášené movité kulturní památky	Zrušené kulturní památky
Karlovarský	9	2	1

## Podané návrhy na prohlášení za nemovitou kulturní památku v roce 2012

Okres	Obec, část obce	Objekt	Odůvodnění
Cheb	Salajna	haltýř na p. p. č. 194/1	Haltýř představuje drobnou užitkovou stavbu doplňující areál zemědělského statku. Tento typ objektu, který nemá v současné době v památkovém fondu Karlovarského kraje zastoupení a ani není známa jiná stavba tohoto druhu na území kraje. I přesto, že se stavba nenachází v dobrém stavebně technickém stavu, jsou zachovány podstatné historické konstrukce a prvky.
Karlovy Vary	Bludná	rudné doly a povrchové pozůstatky po těžbě	Stopy po těžební činnosti jsou na Bludné dodnes dobře patrné, i když jsou zčásti ukryté v lesním porostu. Propadliny a odvaly cínových a železnorudných dolů a část Blatenského příkopu probíhající Bludnou tvoří zcela ojedinělý soubor montánních památek, dokládající velmi značný rozsah historické těžby. Nejrozsáhlejší jsou pozůstatky dolování na pásnu Zuzana, kde staří horníci dobývali přímo od povrchu téměř svislou greisenovou žílu. Pozůstatkem prací na tomto pásnu je pruh vertikálních dobývek směru SZ–JV o souhrnné délce téměř 400 metrů, šířce až 5 metrů a hloubce až cca 8–10 metrů, skládající se ze dvou zhruba 150 metrových úseků oddělených partií bez výraznějších důlních pozůstatků. Rozsahem menší, přesto však pozoruhodné povrchové práce se vyskytují také na pásmech Vavřinec a Svatý Duch na západním svahu Sněžné hůrky, kolem dolu Drahá kožešina na Bludné či kolem dolů Gustav v části Bludné zv. Totenbach.
Karlovy Vary	Boží Dar	sejpy	Tzv. Božídarské sejpy jsou unikátním územím s ojedinělým rozsahem dochovaných sejpů. Jedinečné jsou jak co do velikosti, tak co do počtu jednotlivých rýžovnických kopečků a jejich zachovalosti. Dalším specifikem je přítomnost zlata ve zdejších náplavech. Krušné hory jsou ložiskovou oblastí, pro níž je charakteristická nepřítomnost primárních ložisek zlata – v celém pohoří nenajdeme jediné primární ložisko zlatých rud. Zlato ve zdejších náplavech u Božího Daru představuje zřejmě podřízenou rudní složku obsaženou v greizenech v netěžitelném množství, kdy přírodními procesy (zvětráváním, transportem a sedimentací) došlo k nabohacení a vzniku zlatinek, které lze dodnes při rýžovacích pracích nalézt.
Karlovy Vary	Hřebečná	cínový revír	Jedná se o typickou těžební lokalitu představující těžbu cínových rud v tzv. lesních cínových dolech na česko-saském pomezí, kde jsou zachovány původní prostory z počátku těžby v 16. století. Mezi nejvýznamnější důlní podniky v oblasti Hřebečné patří důl Mauritius, který je jednou z nejzachovalejších hornických lokalit na české straně Krušných hor a je mimořádnou technickou památkou českého Krušnohoří. Jsou zde četné doklady ruční ražby důlních děl (křesanice) a také doklady o technice dobývání sázení ohněm. Ojedinělé jsou i rozměry vyrubaných prostor – komor v podzemí i na povrchu.
Karlovy Vary	Jáchymov	areál dolu Svornost	Důlní díla v tomto areálu představují pozůstatky těžebních prací ze všech období téměř pětiset leté báňské historie jáchymovského revíru. Svým rozsahem jsou jedinečné partie důlních děl zachovaných v rámci štol Vysoká jedle a Krebs, které byly vyraženy již v 16. století. V rámci těchto dolů jsou dochována také důlní díla ze druhého období vzestupu jáchymovské těžby stříbra v 18. století. Komplex důlních děl z 16. století byl znovu zpřístupněn v rámci průzkumu a následné těžby uranových rud v období po druhé světové válce. Z tohoto období pochází štola č. 1 a některá sledná důlní díla na ni navazující. V rámci podzemí lze dokumentovat vývoj báňských těžebních technik od 16. do 20. století. Nejvýznamnějším komplexem důlních děl je důl Svornost s historickým dolem Vysoká Jedle. Důl Svornost je tvořen rozsáhlým komplexem chodeb i dobývek ve dvanácti patrech a o celkové délce téměř 160 km.
Karlovy Vary	Jáchymov	Petterův mlýn čp. 410	Stavbu Petterova mlýna v tzv. Mlýnském údolí u Jáchymova se podařilo díky dendrochronologické analýze hrázděných konstrukcí datovat do roku 1532 a pravděpodobně se tak jedná o nejstarší datovaný mlýn v Čechách. Mlýnské údolí s řadou hutních provozů, mlýnů, relikvů zpracovatelských děl a vodních náhonů představuje jedinečnou lokalitu s mimořádnými hodnotami, doplňující vlastní těžební prostor města Jáchymova a přesahující rámec regionu. I když je objekt v neuspokojivém stavebně-technickém stavu, je objekt zachránítelem v torzálním stavu a lze jej chránit jako jeden z posledních pozůstatků renesančního provozního objektu, časově sounáležitého s rozvojem Jáchymova a jeho důlním provozem.

Okres	Obec, část obce	Objekt	Odůvodnění
Karlovy Vary	Jáchymov	štola Leithund	Ústí štoly Leithund je jedním z mála zachovaných ústí štol v jáchymovském revíru v původní podobě z 16. století. Dnes viditelné ústí štoly z roku 1852 představuje typické ústí vodorovného důlního díla – štoly, využívaného k těžbě stříbra v 16.–19. století, v době těžby uranu sloužilo jako pomocné důlní dílo.
Karlovy Vary	Jáchymov, Nové Město	odvaly a pinky na žíle Schweizer	Pásmo odvalů na žíle Schweizer představuje typickou ukázkou povrchových pozůstatků po důlní činnosti z počátku jáchymovského dolování v první polovině 16. století, kdy byla těžba omezena jen na kratší štoly a nehluboké jámy. Z pohledu objemu a plochy pozůstatků se jedná o nejrozsáhlejší zachované souvislé pásmo odvalů a propadlin po historické těžbě přípovrchých částí rudních žil na území ČR. Odvaly s propadlinami sledují průběh těžené rudní žíly Schweizer a představují jedinečný doklad o systému přípovrchového dobývání ložiska v obvyklém v 16. století se všemi specifiky jáchymovského horního řádu, kdy rozměry důlních měř byly nevelké a nedocházelo ještě ke koncentraci vlastnictví dolových měř do velkých těžářstev, což vedlo k mimořádně hustotě desítek nálezných a těžebních jam na relativně malých úsecích žíly.
Karlovy Vary	Karlovy Vary	čp. 358, Luční vrch 4, dům Zlatý jelen	Klasicistní dům Zlatý jelen se nachází v historickém jádru centra Karlových Varů. Zachoval si intaktní podobu jak v exteriéru, tak také interiéru, kde je dochovaná dispozice i četné uměleckořemeslné prvky. Objekt je jedním z posledních zástupců pozdně barokní až klasicistní zástavby města a je cenným reprezentantem téměř zaniklé stavební etapy města.
Karlovy Vary	Karlovy Vary	čp. 1361, Horova 3, stáčírna a zasilatelství minerálních vod	Objekt je hodnotným příkladem meziválečné moderny v Karlových Varech, který navíc neprošel žádnými významnými degradujícími zásahy a je zachovaný z větší části i v interiéru. Ze stavebně historického hlediska je zajímavé také konstrukční řešení domu ze železobetonového vyzdívaného skeletu. V interiéru budovy je zachována většina uměleckořemeslných prvků jako jsou okenní výplně s kováním (typu españoleta a kliky zv. olivy), dřevěné a plechové interiérové dveře včetně původního kování (dřevěné s mosazným klikami a madly), schodišťová zábradlí, podlahy z litého terazza atd.
Karlovy Vary	Korunní	pohřební kaple Karla Gölsdorfa	Pohřební kaple Karla Gölsdorfa je charakteristickým dokladem historizující architektury typické pro toto období. Kaple byla dle obvyklých dobových schémat pro sakrální architekturu ztvárněna v neogotickém slohu. I přes svůj neuspokojivý stav se jedná o významnou funerální památku regionálního významu.
Karlovy Vary	Toužim	škola čp. 330	Budova bývalé obecné a měšťanské školy v Toužimi je významným regionálním příkladem meziválečné moderny s originálními prvky art deco a heimatstilu dochovaná jak v exteriéru, tak včetně interiérových uměleckořemeslných prvků (interiérové dveře, zábradlí na schodišti nebo podlahy z litého terazza). Fasáda objektu je z každé strany budovy řešena jedinečně.

## Archeologické akce a výzkumy, archeologické nálezy, nálezové zprávy

### Počet archeologických akcí realizovaných v roce 2012

Archeologické akce	Počet
Dohled	3
Záchranný archeologický průzkum	13
<b>Celkem</b>	<b>16</b>

### Počet nálezových a jiných zpráv zpracovaných v roce 2012

Typ	Počet
Závěrečná nálezová zpráva z archeologického výzkumu	5
Předběžná nálezová zpráva z archeologického výzkumu	3
Konzervátorská zpráva	0
<b>Celkem</b>	<b>8</b>

## Počty archeologických nálezů zpracovaných a uložených v ÚOP v Lokti

Archeologické nálezy uložené v OA	Počet jednotek zaevidovaných v roce 2012	Počet jednotek uložených v OA celkem
Inventární čísla archeologických nálezů	38	424
Přírůstková čísla (1. stupeň evidence – evidence sáčků) archeologických nálezů		nesleduje se
<b>Celkem</b>	<b>38</b>	<b>424</b>

## Akce operativních průzkumů a dokumentace v roce 2012

Akce	Archivní a terénní průzkum; termín zhotovení	Autoři
Bečov nad Teplou čp. 9, dílčí průzkum interiérových omítkových vrstev	říjen 2012; říjen 2012	Mgr. Jakub Chaloupka, Josef Rozinek
Dolní Rychnov čp. 41, dokumentace historických výplní otvorů	srpen 2012; prosinec 2012	Mgr. Jakub Chaloupka
Doubrava eč. 3, dokumentace výplně interiérových dveří	prosinec 2012; prosinec 2012	Mgr. Jana Horváthová
Hřebený čp. 1, dokumentace renesančního portálu z paláce	červenec 2012; listopad 2012	Mgr. Jakub Chaloupka
Hřebený čp. 1, pořízení fotoplánů interiérových stěn hradní kaple	červenec 2012; červenec 2012	Mgr. Jakub Chaloupka
Jáchymov čp. 10, průzkum a dokumentace hlavní fasády	srpen 2012; září 2012	Mgr. Jakub Chaloupka, Mgr. Daniela Staňková
Jáchymov čp. 18, dokumentace vratové výplně	listopad 2012; listopad 2012	Mgr. Petr Oškera
Jáchymov čp. 90, dokumentace dveřní výplně	listopad 2012; listopad 2012	Mgr. Petr Oškera
Jáchymov čp. 130, dokumentace dveřní výplně	listopad 2012; listopad 2012	Mgr. Petr Oškera
Jáchymov eč. 32, dokumentace dveřní výplně	listopad 2012; listopad 2012	Mgr. Petr Oškera
Jáchymov čp. 214, dokumentace vratové výplně	listopad 2012; listopad 2012	Mgr. Petr Oškera
Kraslice čp. 217, dokumentace okenní výplně v patře západního průčelí	prosinec 2012; prosinec 2012	Mgr. Michal Konáš
Kraslice čp. 217, dokumentace štítové okenní výplně	prosinec 2012; prosinec 2012	Mgr. Michal Konáš
Kyselka čp. 64, inventarizace hodnotných stavebních prvků v obytné části	srpen 2012; říjen 2012	Mgr. Jakub Chaloupka
Libá, zámek, jižní křídlo, průzkum a dokumentace vnějšího pláště	září 2012; říjen 2012	Mgr. Jakub Chaloupka, Tomáš Karel
Mariánské Lázně čp. 105, 101 a 97, průzkum barevnosti fasád	listopad 2012; listopad 2012	Mgr. Jakub Chaloupka
Mariánské Lázně čp. 160, průzkum vnější barevnosti	březen 2012; duben 2012	Mgr. Jakub Chaloupka
Mariánské Lázně čp. 280, průzkum vnější barevnosti	květen 2012; květen 2012	Mgr. Jakub Chaloupka
Mariánské Lázně čp. 328, průzkum vnější barevnosti	květen 2012; květen 2012	Mgr. Jakub Chaloupka
Radošov čp. 74, operativní dokumentace torza krovu	říjen 2012; listopad 2012	Mgr. Jakub Chaloupka
Sušice, kapucínský klášter, pořízení fotoplánů obnažených částí obvodového pláště	duben 2012; duben 2012	Mgr. Jakub Chaloupka
Štědrá čp. 1, kompletní dokumentace desetitabulkových oken	říjen 2012; listopad 2012	Mgr. Jakub Chaloupka
Toužim čp. 118, průzkum vnější barevnosti	červen 2012; červen 2012	Mgr. Jakub Chaloupka
Velká Šitboř čp. 7, kompletní dokumentace štítových oken s okenicemi	srpen 2012; září 2012	Mgr. Jakub Chaloupka

## Významné obnovné realizace na vybraných kulturních památkách v roce 2012

### Obnova zámku v Hazlově (rejstř. č. 11519/4–5088)

V roce 2012 opět pokračovala postupná obnova zámku v Hazlově, který je dominantou obce a také jedním z nejcennějších panských sídel na Ašsku. Práce navázaly na dříve vybudované zastřešení vstupní části. Před plánovaným zhotovením nové střechy nad jihovýchodní částí bylo nutné provést stabilizaci zdiva a koruny přezděním rozvolněných a doplněním chybějících

částí. V následujících letech by mělo být pokračováno ve stabilizaci celého areálu. Akce byla prováděna za pomoci dotačního titulu Havarijný program Ministerstva kultury ČR.

### **Restaurování nástěnných maleb v presbytáři kostela sv. Maří Magdalény v Boru (rejstř. č. 17902/4–757)**

Na stěnách presbytáře byly pod novodobou omítkovou vrstvou z 20. století bez větší umělecké hodnoty nalezeny dvě vrstvy gotické malby oddělené slabým vápenným nátěrem, dále jedna až dvě vrstvy renesanční (druhá z nich dochovaná jen v několika fragmentech) a nakonec barokní dekorativní výmalba na přihozené omítkové vrstvě. Nejstarší dvě gotické polychromní malby tvoří lineární červená nebo černá štětcová kresba s lokálním kolorováním ploch. Po předchozí etapě, kdy bylo provedeno snímání vrchních omítkových vrstev na nejmladší piktorální vrstvu, bylo v roce 2012 přistoupeno k upevňování uvolněných šupin vápenných nátěrů. Zároveň probíhalo dokončování snímání omítek z 20. století, dočišťování povrchů maleb od zbytků nátěrů a snímání vápenného základu z maleb. Byly vyjmuty všechny cementové vysprávkky a opatrně proškrábnuty široké trhliny. Největší trhliny byly zajištěny dubovými kolíky. Proběhlo zpevnění zvětralých omítek. Na plochách, kde se historické omítky nedochovaly, byly rekonstruovány vápenné omítky se strukturou podobnou struktuře omítek okolních. Nově doplněné omítky byly hlazeny dřevem a nanášeny v takové síle, aby sledovaly nerovný klidně zvlněný povrch původního kamenného zdiva. Barevně byly tyto doplňky zatónovány lazurními nátěry tak, aby korespondovaly s dochovanými historickými omítkami. Malby byly scelovány pouze střídmou lokální retuší bez rekonstrukcí odvoditelných částí. Spodní části stěn byly ošetřeny proti plísní a povrch maleb byl zafixován. Restaurování provedla restaurátorka RNDr. Milena Nečásková, ak. mal.



### **Oprava fasády a reliéfu na domě čp. 208 v Kamenné ulici v Chebu (rejstř. č. 18311/4–3706)**

Nároží ulic Kamenná a Kostelní schody dominuje měšťanský dům s barokně řešenou fasádou. Velmi cenným prvkem fasády je pískovcový reliéf osazený na průčelí směřujícím do Kamenné ulice, který znázorňuje Nejsvětější Trojici. Bohužel vlivem stárání a provedením nevhodných oprav se reliéf nacházel ve velmi špatném stavu a jeho původní motiv byl již téměř zcela setřen. Taktéž fasáda celého objektu vykazovala řadu poruch a nevhodných úprav provedených v předchozích letech. Proto v roce 2012 proběhla komplexní oprava průčelí včetně restaurování reliéfu s vyobrazením Nejsvětější Trojice. Na obnovu fasád byl použit vápenný nátěr a byly rehabilitovány starší nevhodné detaily. Vzhledem k velmi špatnému stavu reliéfu bylo rozhodnuto o jeho nahrazení kopií. Na základě pozůstatků původního vyobrazení a dobových analogií byl navržena nová podoba reliéfu s vyobrazením Nejsvětější Trojice. Po vyhotovení kopie byl zbytek původního reliéfu předán do sbírek Muzea Cheb a nový prvek byl osazen na původní místo do opravené fasády. Oprava fasády a reliéfu byla spolufinancována z Programu regenerace městských památkových rezervací a zón.



## Obnova konstrukcí schodišťové věže na zámku v Toužimi (rejstř. č. 18873/4–1093)

V roce 2012 bylo započato s obnovou a se zajištěním částí konstrukcí ve vnitřním nádvoří na zámku v Toužimi, který je již po staletí dominantou města a z historického hlediska se jedná o mimořádně cenný objekt v rámci regionu. Zborcená a staticky vážně ohrožená obvodová zeď jižního křídla zámku byla částečně podepřena stavbou objektu schodišťové věže v jihovýchodním rohu nádvoří, přičemž původní stavba zanikla v průběhu druhé poloviny 20. století. Tento krok by měl dále vést k zajištění vnitřní arkády zámku rovněž významně ohrožené poškozením některých souvisejících konstrukcí.

## Celková obnova pavilónu Františkova pramene ve Františkových Lázních (rejstř. č. 19370/4–4570)

Drobná centrální stavba pavilónu Františkova pramene je jednou z ikon lázeňského města. Pavilón prošel během let své existence řadou stavebních přestaveb a oprav. Poslední velmi rozsáhlá oprava proběhla ve druhé polovině 20. století. Z památkového hlediska však při ní byly některé detaily řešeny nevhodným způsobem. Město Františkovy Lázně, které je majitelem stavby, se rozhodlo provést částečnou rekonstrukci stavby. Výchozím podkladem pro plánovanou obnovu se stal nově vypracovaný stavebně historický průzkum a průzkum fasády zaměřený na stratigrafii barevných nátěrových vrstev. Při obnově pavilónu bylo navrženo odstranění některých nevhodných novodobých řešení a navrácení jeho výrazu do stavu z počátku 20. století. Obnova stavby spočívala v opravě fasády a provedení nového nátěru, ve výměně novodobých výplní, v opravě podlahy a provedení dalších detailů. Při provádění výměny dlažby byla objevena pod stávající novodobou mramorovou dlažbou starší úprava, která byla tvořena terazzem s kruhovými motivy. Vzhledem k omezenému rozpočtu na stavbu v roce 2012 bylo rozhodnuto o provizorním zakrytí této podlahy dočasnou dřevěnou konstrukcí a následném zrestaurování či vytvoření kopie v dalším roce. Ostatní práce byly realizovány dle zásad státní památkové péče a byla na ně poskytnuta finanční dotace Ministerstva kultury ČR z Programu regenerace městských památkových rezervací a zón.



## Zahájení obnovy objektu obytného dvojdomu čp. 217 v Kraslicích (rejstř. č. 25145/4–634)

Jedná se o dvojdom předměstského charakteru, který byl postaven v první čtvrtině 19. století. Objekt je patrový se sedlovou střechou, přízemí objektu je z části roubené a z části z cihelného zdiva. Patro objektu je v plném rozsahu hrázděné, včetně hrázděných štítů. K potřebě realizace výplní hrázděných konstrukcí byly při výstavbě použity dřevohlinité materiály, zejména štípané latě (tzv. špány) s hliněnou omazávkou a zdivo z pálených cihel. Vnější líc konstrukcí byl v průběhu 19. století opatřen prkenným bedněním. Objekt byl po několik let ponechán bez údržby a poškození střešní krytiny vedlo k zatékání do konstrukcí zdí. Vzhledem k povaze použitých materiálů a konstrukčních systémů je poškození objektu značné.

V roce 2012 bylo započato s obnovou střešního pláště a s výměnou poškozených částí hrázděných konstrukcí. Po rekonstrukci by měl objekt sloužit k potřebám místního občanského spolku a z části jako regionální muzeum.

## Restaurování sochy sv. Františka Xaverského ve Štědré (rejstř. č. 33698/4–1052)

V druhé polovině roku 2012 bylo provedeno restaurování sochy sv. Františka Xaverského, která stojí u železničního přejezdu v obci Štědrá, okres Karlovy Vary. Sochu vytvořil neznámý autor v druhé polovině 18. století. Materiálem je středně až jemně zrnitý pískovec s hrubými křemennými žíly. Povrch kamene byl zasažen biokorozí, kámen byl ztmavlý díky usazeným nečistotám a lokálně zasažený nástřikem asfaltu. V závětrných místech byl patrný výskyt povrchových krust. Socha byla poškozena četnými trhlinami a mechanickým poškozením modelace. Značně olámaná hlava byla druhotně přilepena v partii krku. Novějším doplňkem byla levá paže světce. Zasolení kamene nebylo zjištěno. Po očištění sochy mokrou cestou a šetrném odstranění lokálních krust bylo přistoupeno k odstraňování asfaltu. Zbytky asfaltu, které se dostaly hlouběji do kamenné hmoty, musely být

na soše ponechány a následně retušovány. Při snaze o jejich úplné vyčištění by mohlo dojít k porušení autentického povrchu sochy. Byly sejmuty vyžilé druhotné tmely a dočištěny uvolněné spáry. Byla provedena biosanace. Následovala etapa lokálního zpevnování. Byly zajištěny trhliny v nohách, na zádech a ramenou světce. Část chybějící modelace, kterou bylo nutné z estetických či funkčních důvodů doplnit, byla rekonstruována v probarveném minerálním tmelu svým charakterem obdobným jako originální materiál sochy. Na doplněných částech byla lokálně provedena barevné retuš. Na závěr bylo přistoupeno k hydrofobizaci, a to pouze lokálně na horizontálních plochách a místech výrazného poškození kamene. Obec zajistila prořezání větví vedle stojícího stromu, což vedlo ke zlepšení podmínek a k eliminaci rizik v souvislosti s poškozením sochy padajícími větvemi. Restaurování provedla MgA. Helena Štěrbová, ak. soch. a rest.



### **Oprava krovu a výměna střešní krytiny na kostele sv. Vavřince v Třebeni (rejstř. č. 36006/4–134)**

Dominantou obce Třebeň je původně gotický kostel sv. Vavřince, který prošel výraznou barokní přestavbou. Objekt měl již dožilou střešní krytinu pocházející z druhé poloviny 20. století, kterou docházelo k zatékání do podkroví stavby. Obec, která je majitelem kostela, v roce 2012 přistoupila k opravě krovu a výměně krytiny. Během roku se podařilo realizovat opravu poškozených úseků krovové konstrukce a položit v celé ploše střechy novou pálenou tašku. Při realizaci oprav se v podkroví kostela našly zbytky barokních sedlových vikýřů, které sloužily k prosvětlení a větrání půdy. Dochované prvky byly opraveny, chybějící byly vyrobeny nové jako kopie a došlo k jejich opětovnému osazení na původní místo. Střecha kostela tak dostala zpátky svoji starší podobu. Oprava krovu a výměna střešní krytiny byla částečně financována z dotačního titulu Ministerstva kultury ČR Podpora obnovy kulturních památek prostřednictvím obcí s rozšířenou působností.

### **Obnova domu č. 46 v Přebuzi (rejstř. č. 102504)**

Dům č. 46 v Přebuzi představuje v intaktní podobě dochovaný tzv. dům krušnohorského typu. Hlavními konstrukčními principy jsou zde hrázděné a roubené prvky doplněné hliněnou mazaninou. Stáří objektu není dnes známo, předpokládá se doba vzniku v průběhu 17. nebo 18. století. Jednopatrový objekt sloužil do poloviny 20. století jako hostinec, což se částečně projevilo i na řešení jeho dispozičního členění, odrážející do jisté míry funkční využití objektu. Po letech minimální údržby se část dřevěných konstrukcí nacházela v havarijním stavu nebo již dostatečně neplnila svoji nosnou funkci. To se projevilo zejména u roubených konstrukcí v přízemí. S postupnou obnovou objektu se započalo v roce 2008. V roce 2012 se pokračovalo v opravě hrázděných konstrukcí v patře objektu a dále byl částečně obnoven plášť bednění.



## Digitalizace údajů o památkovém fondu

Pracoviště využívá a naplňuje GIS a MIS. V průběhu předchozích let byla provedena v rámci GIS věcná revize a digitalizace hranic památkově chráněných území a bodová identifikace všech nemovitých kulturních památek, současně byla v MIS vložena ke každé nemovité kulturní památce identifikační fotografie. Průběžně jsou prováděny opravy a zpřesňování již existujících záznamů a připojovány další, aktuálně vznikající digitální dokumenty a záznamy o nich. Postupně bude MIS obohacen vložением fotodokumentací částí památek, pokud je k dispozici, a starších, digitalizovaných analogových dokumentů k památkovému fondu. Tempo digitalizace je však závislé na personálních možnostech pracoviště.

# 4 | SPRÁVA PAMÁTKOVÝCH OBJEKTŮ

## Státní hrad a zámek Bečov nad Teplou, národní kulturní památka

364 64 Bečov nad Teplou

Tel./fax: +420 353 999 394, GSM: +420 606 659 637

E-mail: [info@zamek-becov.cz](mailto:info@zamek-becov.cz), [www.zamek-becov.cz](http://www.zamek-becov.cz)

Areál částečně zpřístupněn

### Otevírací doby v roce 2012:

leden až březen	pouze I. okruh pro předem objednané skupiny	8:00–16:00
duben	soboty, neděle a svátky	10:00–17:00
květen a červen	denně kromě pondělí	10:00–17:00
červenec a srpen	denně kromě pondělí	10:00–18:00
září	denně kromě pondělí	10:00–17:00
říjen	soboty, neděle a svátky	10:00–17:00
listopad	pouze I. okruh pro předem objednané skupiny	8:00–16:00

### Hlavní akce na objektu

1. ledna – 31. prosince: Relikviář pro každého v základních školách
31. března: Zahájení návštěvní sezóny a projektu Myslíme na děti
- 26.–28. dubna: Fotografický workshop – fotografie lidské postavy, portrétních fotografií v exteriéru a interiéru památkového objektu
22. května – 30. září: Výstava Příběh stolu – prezentace unikátního souboru předmětů z bečovského mobiliárního fondu
28. května – 26. června: Dětská divadelní představení v zámecké zahradě
31. května: Tisková konference k uvedení hlavního mediálního tématu NPÚ pro rok 2012 Tradiční materiály a postupy v péči o památku s ukázkou komentované technologické prohlídky z cyklu (Ne)tušené souvislosti
- 2.–3. června: Dobrodružství vápna a písku – komentované technologické prohlídky s minidílnou
30. června – 1. července: Dobrodružství vápna a písku – komentované technologické prohlídky s minidílnou
- 21.–22. července: Bečovské slavnosti – tradiční slavnosti, tentokrát s tématem Pohádkovou cestou
- 4.–5. srpna: Dobrodružství vápna a písku – komentované technologické prohlídky s minidílnou
15. října: Restaurátorský přístup v péči o autentické památky, seminář Ústavu památkové péče FA ČVUT, GIRSA AT, NPÚ a správy SHZ Bečov v rámci grantu OPPA
18. října: Památkářská dílna realizovaná ve spolupráci s technologickou laboratoří ÚP, komentovaná technologická prohlídka Dobrodružství vápna a písku z cyklu (Ne)tušené souvislosti
3. listopadu: Slavnost světél – lampiónový průvod
10. prosince: Veřejné vyhlášení výsledků architektonické soutěže na obnovu hradu Bečov
14. prosince: Obnovení tradice zimní těžby – prezentace tradičního způsobu kácení dřeva pro stavební účely

Návštěvnost za rok 2012: 53 501



## Státní zámek Kynžvart, národní kulturní památka

354 91 Lázně Kynžvart

Tel./fax: +420 354 691 269, +420 354 691 361

E-mail: [info@kynzvalt.cz](mailto:info@kynzvalt.cz), [www.kynzvalt.cz](http://www.kynzvalt.cz)

Zpřístupněná památka

### Otevírací doby v roce 2012:

únor a březen	pro předem potvrzené rezervace	
duben	soboty, neděle a svátky	9:00–16:00
květen a červen	denně kromě pondělí	9:00–16:00
červenec a srpen	denně kromě pondělí	9:00–17:00
září	denně kromě pondělí	9:00–16:00
říjen	soboty, neděle a svátky	9:00–16:00
listopad	pro předem potvrzené rezervace	
prosinec od 28. do 31.	pro předem potvrzené rezervace	

### Hlavní akce na objektu

24. března: Jarní a velikonoční květinové dekorace, workshop

15. dubna: Mezinárodní den památek, vstup zdarma do hlavního návštěvního okruhu pro organizované skupiny dětí

21. dubna: Vítání ptačího zpěvu, akce ve spolupráci s Českou ornitologickou společností

3. května: Kdyby 30 klarinetů, koncert klarinetového orchestru z Breda (Nizozemí)

26. května: Společný piknik na ostrůvku

1.–30. června: Výstava – UNESCO

2. června: Přehlídka historických vozů a uniforem – Václav Balák a Historia Motor Klub Františkovy Lázně

9. června: Kynžvartský zámecký jarmark, XI. obnovený ročník tradičního řemeslného jarmarku s předváděním výroby a prodejem zboží

9. června: Poutní mše svatá ke cti sv. Antonína z Padovy

23. června: Den v přírodě, cvičení tai-chi a jogy

7. července: Večer na zámku, galakonzert klasické hudby v rámci mezinárodního hudebního festivalu III. Mariánskolázeňská nokturna 2012

1. srpna: Železný návštěvník, V. ročník neobvykle náročné prohlídky zámku spojené se soutěží o titul „Železný návštěvník“

3. a 4. srpna: Noční prohlídky zámku Kynžvart

1. září: Noc splněných přání na zámku Kynžvart, III. ročník Hradozámecké noci

5. října: Soubor v pétanque

6. října: Podzimní festival ptactva, akce ve spolupráci s Českou ornitologickou společností

3. listopadu: Přednáška o adventní době

12. prosince: ukončení a vyhodnocení celoroční fotosoutěže Cesta ke zdraví o nejhezčí fotografii parku

28.–31. prosince: Vánoční prohlídky zámku, mimořádné prohlídky zámku pro předem rezervované skupiny

**Návštěvnost za rok 2012:** 28 410

## Státní zámek Valeč

364 53 Valeč v Čechách

Tel. +420 353 399 731

E-mail: [info@zamek-valec.cz](mailto:info@zamek-valec.cz), [www.zamek-valec.cz](http://www.zamek-valec.cz)

Částečně zpřístupněná památka

### Otevírací doby v roce 2012:

Prohlídky zámku a zámeckého kostela Nejsvětější Trojice každou sobotu od 9:30 do 17:00 hodin. Po předchozí domluvě kdykoliv.

Zámecký park otevřen celoročně od úsvitu do soumraku.

## Hlavní akce na objektu

18.–20. května: Slavnosti květů

3.–5. srpna: hudební festival Povaleč

od 10. září: Dny evropského dědictví – poprvé volně zpřístupněno okolí vstupů do bývalých pivovarských sklepů v parku

Návštěvnost za rok 2012: 1 124 (zámek), 12 752 park

## Úpravna kaolinu

Tovární 554

357 31 Horní Slavkov

Nezpřístupněná památka

# 5 | VĚDA A VÝZKUM

## Přehled činnosti v oblasti VaV

Název výzkumného záměru	Doba řešení projektu	Agentura	Finanční prostředky
Archeologie	2012	MK ČR/DKRVO	85000
Průzkumy a prezentace architektury 19. a 20. století	2012	MK ČR/DKRVO	160000
Průzkum, dokumentace a hodnocení industriálního dědictví	2012	MK ČR/DKRVO	207000
Tematické průzkumy jednotlivých památek	2012	MK ČR/DKRVO	265000
Výzkum nemovitých památek v ČR	2012	MK ČR/DKRVO	202000
Ochrana a péče o historickou kulturní krajinu prostřednictvím institutu krajinných památkových zón	2012–2015	MK ČR/NAKI	216000
Dokumentace, digitalizace a prezentace ohroženého kulturního dědictví v příhraniční oblasti severozápadních Čech	2012–2015	MK ČR/NAKI	145000
Vzdělávací role Národního památkového ústavu: Edukace jako klíčový nástroj zkvalitnění péče o kulturní dědictví České republiky	2012–2015	MK ČR/NAKI	95000
Kulturně historicky cenná území jako součást národní a kulturní identity České republiky	2012–2015	MK ČR/NAKI	30000
<b>Celkem</b>			<b>1405000</b>

## Institucionální podpora na dlouhodobý koncepční rozvoj výzkumné organizace

### Krajinná archeologie v památkové péči

V rámci institucionální podpory koncepčního rozvoje výzkumné organizace byly realizovány dva projekty. Došlo k dokončení revizního výzkumu nelegálních terénních aktivit na kulturní památce hradiště Kolová, k. ú. Libavské Údolí. Druhý se soustředil na zhodnocení možností dat leteckého laserového skenování při studiu konkrétních archeologických objektů.

### Průzkumy a prezentace architektury 19. a 20. století

V roce 2012 začal probíhat nový úkol Průzkum, dokumentace a prezentace staveb německých architektů první poloviny 20. století na území Karlovarského kraje. Na architektonickém dědictví Karlovarského kraje se podstatnou měrou podílí stavby z konce 19. a z první poloviny 20. století. Ty jsou převážně dílem místních německy mluvících architektů a stavitelů. Jejich tvorba byla, vzhledem k poválečným událostem, dlouho opomíjena a přehlížena. Cílem tohoto vědeckého výzkumu je pomocí systematického terénního a archivního průzkumu prohloubit poznání dané stavební produkce. Zároveň by měla proběhnout analýza regionálních specifik a shromáždění biografických údajů o jednotlivých autorech. V roce 2012 byla uskutečněna základní rešerše odborné literatury a byly shromážděny poznatky z předchozích výzkumů týkajících se tohoto tématu.

## **Průzkum, dokumentace a hodnocení industriálního dědictví**

Úkol Výzkum historické sídelní a montánní struktury Krušnohoří se zaměřil na montánní památky v západním Krušnohoří v jejich sídelně historickém kontextu. Pro úvodní fázi projektu bylo vybráno modelové území Hřebečné. Tuto lokalitu předurčilo mimořádné množství různých druhů montánních a sídelních relikvů. První úroveň tvoří všechny stavební objekty (domy) dochované a vymezené alespoň na jednom z historických podkladů s potřebnou mírou prostorové podrobnosti. Druhou vrstvu již představují objekty s přímou vazbou na těžbu a zpracování surovin – vodní příkopy, náhony nebo rybníky, které v okolí Hřebečné představují rovněž mimořádný soubor. Samotné relikty těžebních a zpracovatelských činností jsou základem třetího okruhu vrstev. Součástí druhé fáze projektu je především evidence a analýza sídelních a montánních relikvů z dat leteckého laserového skenování. Sledované území bylo navíc rozšířeno o prostor budoucích krajinných památkových zón založených především na fenoménu hornické kulturní krajiny. Jde o zóny Abertamy – Horní Blatná – Boží Dar a Jáchymov. Využití GIS slouží k přehledu a evidenci používaných dat, analyzuje možnosti využití historických mapových podkladů velkého měřítka a ukazuje možnosti dokumentace, evidence a správy dat o objektech hornické kulturní krajiny. V neposlední řadě je důraz kladen na studium postupů integrace získaných prostorových dat do procesů památkové péče.

## **Tématické průzkumy jednotlivých památek**

Úkol Výzkum a dokumentace hrázděných staveb má přispět k novému zhodnocení a posouzení staveb s hrázděnými konstrukcemi. Pomocí systematického terénního a archivního průzkumu by mělo být prohloubeno poznání dané stavební produkce. Se základním průzkumem zachovaných i zaniklých staveb bude provedena i analýza regionálních specifik, stavebních postupů a zvyklostí. Výběr a detailní dokumentace stavebních konstrukcí bude sloužit pro aplikovaný výzkum a jako vzor pro památkovou obnovu. Tento aplikovaný výzkum také souvisí s mediálním tématem Národního památkového ústavu Tradiční materiály a postupy v péči o památky vyhlášeným pro rok 2012. Cílem péče o historické stavební dědictví je nejen památky poznávat, ale také je chránit a udržovat pro další generace v autentickém a originálním stavu. Památky musí být udržovány a opravovány především takovými prostředky (postupy a materiály), které zachovají nebo budou alespoň co nejdéle připomínat skutečnost, že se v minulosti stavělo, ale i žilo a tvořilo jinak než je tomu dnes. Tradiční materiály a historické stavební postupy nejenže jsou šetrnější k samotným památkám, ale jsou šetrné také k životnímu prostředí, a proto postupně nabývají na významu i v oblasti udržitelného stavění. Cílem první fáze úkolu je přiblížit širší veřejnosti hrázděné stavby obecně, druhy staveb, typy konstrukcí, spojů, materiály a způsob provedení výplní, povrchové úpravy apod. Ve druhé fázi se základní výzkum změní v analytický s aplikací poznatků pozapomenutých tradičních materiálů a historických stavebních postupů při praktickém provádění obnovy hrázděných staveb.

## **Výzkum nemovitých památek v ČR. Aktuální metodické otázky průzkumu a dokumentace, ohrožené druhy památek a jejich vybrané exempláře.**

Výsledkem dílčího úkolu má být zpracování metodiky dokumentace ohrožených historických stavebních prvků, zejména výplní otvorů. V roce 2012 byla prováděna dokumentace vybraných prvků, a to zejména na ohrožených objektech, přičemž byly aplikovány různé metody dokumentace. Výsledky terénních prací budou vyhodnocovány v roce 2013, kdy má také vzniknout text metodiky.

## **Program aplikovaného výzkumu a vývoje národní a kulturní identity**

### **Ochrana a péče o historickou kulturní krajinu prostřednictvím institutu krajinných památkových zón**

V roce 2012 proběhla přípravná fáze projektu, kdy byly shromážděny podklady ke KPZ Valečsko – dokumenty k vyhlášení KPZ, literatura týkající se zájmového území, historické i současné mapové podklady a materiály k památkově hodnotným objektům na tomto území. Zároveň se započalo s terénními pracemi, bylo uskutečněno několik výjezdů na území KPZ Valečsko, přičemž získané informace byly konfrontovány se skutečným stavem přímo v krajině. Cílem byly zaniklé krajinnářské prvky navazující na zámecký park ve Valči, zejména území na západ od parku v okolí Neuhausu (např. relikty vodohospodářských systémů pro napájení vodních prvků zámeckého parku). Dále byly sledovány zaniklé komunikace v širším okolí, téměř zaniklé drobné památky (např. křížová cesta na Kalvárii, kde byla nalezena torza jednotlivých zastavení) nebo zarůstající relikty terasových polí či sadů poblíž kóty 615, ZZJ od Valče. Nalezené objekty byly zaznamenávány pomocí GPS, fotografovány a evidovány v GIS. Zde byly také konfrontovány s mapovými podklady a následně tak byla upřesněna jejich interpretace. Zároveň byly pořizovány fotografie dálkových pohledů.

### **Dokumentace, digitalizace a prezentace ohroženého kulturního dědictví v příhraniční oblasti severozápadních Čech**

Cílem projektu je přispět k zachování kulturního dědictví v příhraniční oblasti severozápadních Čech, která je z hlediska historické zátěže a aktuálního stavu regionu jednou z nejproblematictějších oblastí ČR. U vybraných ohrožených památek bude provedena podrobná geodetická a fotogrammetrická dokumentace, stereofotogrammetrie, tvorba 3D modelů; digitální nedestruktivní diagnostika konstrukcí a materiálů, termoluminiscenční kamerové měření a RTG analýza. Budou vytvořeny metodiky dokumentace a digitalizace jednotlivých typů ohrožených památek, databáze ohroženého nemovitého kulturního dědictví se zaměřením na technicko-stavební stav jednotlivých objektů a specializované mapy ohrožených památek. ÚOP v Lokti v rámci tohoto projektu zpracovává dokumentaci

ohroženého památkového fondu v Jáchymově – vybraných městských domů. V roce 2012 byla formou tzv. raumbuchu zpracována dokumentace k domům čp. 72, 73, 74 na náměstí Republiky, čp. 117 v Mathesiově ulici a mlýna čp. 410.

## Vzdělávací role Národního památkového ústavu: Edukace jako klíčový nástroj zkvalitnění péče o kulturní dědictví České republiky

V rámci projektu vzniklo od července 2012 při SHZ Bečov regionální edukační centrum s pozicí koordinátora pro vytvoření a realizaci vzdělávacích programů. Během druhé poloviny roku bylo vybudováno zázemí pro vzdělávací činnosti a proběhla první etapa projektu, ve které byly zmapovány možnosti začlenění problematiky nemovitého a movitého dědictví a území s kulturně historickými hodnotami do vzdělávacích procesů na všech úrovních celoživotního učení se zvláštním zřetelem na oblast formálního a elektronického vzdělávání. Na základě toho a po dohodě se správci objektů byla zahájena příprava pilotních edukačních projektů, které budou na vybraných památkových objektech realizovány v letech 2013 a 2014. Regionální edukační centrum SHZ Bečov bylo rovněž nápomocno při tvorbě sad interaktivních pomůcek či při vzniku nových webových stránek castlebecov.eu. Koordinátor centra se v neposlední řadě podílel na propagaci a prezentaci stávajících edukativních činností SHZ Bečov (účast na Veletrhu památek, příspěvek na téma Dobrá praxe na pracovním semináři v rámci projektu Zprostředkování umění a kulturního dědictví v Plzni a Plzeňském regionu, spolupráce při prohlídkách Dobrodružství vápna a písku či Relikviář pro každého).

## Kulturně historicky cenná území jako součást národní a kulturní identity České republiky. Metody identifikace hodnot historických sídel, parků a zahrad a jejich zachování.

V rámci úkolu byla zpracována vyhodnocení historické zástavby MPZ Horní Blatná a MPZ Horní Slavkov a dále vyhodnocení území Hřebečné, vytipované k návrhu na prohlášení za vesnickou památkovou zónu. Ve všech případech bylo provedeno památkové hodnocení vybraných částí území památkových zón s grafickým vyznačením a fotodokumentací dle platné metodiky, které slouží pro analýzu vývoje zásahů do území MPZ a aktualizaci definovaných památkových hodnot.

# 6 | PUBLIKAČNÍ A PŘEDNÁŠKOVÁ ČINNOST

## Publikace vydané pracovištěm

Název publikace/autor	ISBN/ISSN	Náklad	Termín vydání
Hvězdné nebe nad Kyselkou / Stanislav Burachovič – Lubomír Zeman	978-80-904960-1-9	500	prosinec 2012



## Publikační činnost pracovníků

(v případě více osob z různých institucí podtržením označení zaměstnanci pracoviště)

BARTOŠOVÁ, Veronika – HAVLÍKOVÁ, Dorota – CHALOUPKA, Jakub: *Příklad dokumentace barokní okenní výplně Velkopřevorského paláce čp. 485 na Malé Straně v Praze*, in: *Staletá Praha* 28, 2012, č. 1, s. 135–141.

HORVÁTHOVÁ, Jana – ZEMAN, Lubomír – RUND, Michael: *Architekti a stavitelé hovořící německým jazykem v severozápadních Čechách*, in: *Sborník muzea Karlovarského kraje* 20, 2012, s. 331–352.

CHALOUPKA, Jakub: *Dokumentace stavebních uměleckořemeslných prvků – k připravované metodice*, in: *Průzkumy památek* 19, 2012, č. 2, s. 248–250.

- CHALOUPKA, Jakub: *Zkoumání reliktů vitriolového průmyslu*, in: Péče o historická důlní díla vzniklá do konce 19. století. Sborník workshopu konaném dne 3. listopadu 2010, Ústí nad Labem 2012, s. 57–72.
- KAREL, Tomáš – KNOLL, Vilém: *Burgen im Land zwischen Böhmen und dem Reich. Der gegenwärtige Erkenntnisstand zum älteren Horizont der Adelsitze im Egerland*, in: Adel, Burg und Herrschaft an der „Grenze“. Österreich und Böhmen, Linz 2012, s. 205–219.
- KONÚPEK, Jan – ZEMAN, Lubomír: *Dispozice sakrální stavby jako pramen k dějinám středověkého osídlení – meze a limity vypovídací schopnosti*, in: Svorník 10, 2012, s. 5–32.
- KRATOCHVÍLOVÁ, Alžběta – ZEMAN, Lubomír: *Kostel sv. Jáchyma v Jáchymově. První luteránský kostel v Čechách a jeho přestavba Josefem Mockerem*, in: Svorník 10, 2012, s. 189–199.
- KRATOCHVÍLOVÁ, Alžběta: *Urbanistický vývoj města Jáchymova*, in: Ústecký sborník historický, Supplementum 2/2, 2012, s. 65–86.
- MALINA, Ondřej – KAREL, Tomáš: *Hřebečná – možnosti a východiska studia hornické kulturní krajiny*, in: Sborník muzea Karlovarského kraje 20, 2012, s. 353–361.
- MALINA, Ondřej: *Samostatně stojící kostel jako doklad transformace osídlení – možnosti archeologie a GIS*, in: Svorník 10, 2012, s. 33–44.
- ROZINKOVÁ, Kateřina – WIZOVSKÝ, Tomáš: *Příběh stolu aneb odhalené souvislosti*, in: Zprávy památkové péče 72, č. 5, s. 396–397.
- ZEMAN, Lubomír – BURACHOVIČ Stanislav: *Hvězdné nebe nad Kyselkou*, Loket 2012.
- ZEMAN, Lubomír: *Bludiště a labyrinty v ostrovské zámecké zahradě*, in: Ingrederere hospes 5, 2012, s. 77–91.
- ZEMAN, Lubomír: *Hrázděné stavby jako specifická architektura českého pohraničí*, in: Sborník muzea Karlovarského kraje 20, 2012, s. 79–112.
- ZEMAN, Lubomír: *Moderní architektura 70. až 80. let 20. století v Karlových Varech*, in: Zpravodaj STOP 14, 2012, č. 2, s. 54–71.
- ZEMAN, Lubomír: *Průvodce architekturou Karlových Varů*, Praha 2012.
- ZEMAN, Lubomír: *Rašelinový pavilón – provozní zázemí Císařských lázní v Karlových Varech*, in: Dějiny staveb 2012, s. 241–252.

## Přednášková činnost pracovníků

(v případě více osob z různých institucí podtržením označení zaměstnanci pracoviště)

- HLOŽEK, Josef – MENŠÍK, Petr – PREKOP, Filip – VLADAŘ, Jan: *Opevnění hradu Freudenstein v Jáchymově*, příspěvek na 11. konferenci SHP Opevnění, Žacléř, 12.–15. června 2012.
- HORVÁTHOVÁ, Jana: *Revitalizace industriálních staveb v Karlovarském kraji na příkladu budovy chladného hospodářství Prvního měšťanského pivovaru bratří Schmidtů v Chebu a městských jatek v Kraslicích*, příspěvek na 7. pracovním setkání odborných pracovníků NPÚ Karlovarského, Ústeckého a Libereckého kraje, Bílý Potok, 23.–25. srpna 2012.
- HORVÁTHOVÁ, Jana: *Urbanistický vývoj a architektura Kraslic první poloviny 20. století*, příspěvek na konferenci Proměny sídelní krajiny Krušnohoří, Jáchymov, 22.–23. října 2012.
- KAREL, Tomáš – KNOLL, Vilém – CHALOUPKA, Jakub: *Hrad Neuberg v Podhradí u Aše*, příspěvek na konferenci Dějiny staveb 2012, Nečtiny, 23.–25. března 2012.
- KAREL, Tomáš – ZEMAN, Lubomír: *Gróttá – lázeň v zámecké zahradě ve Valči*, příspěvek na konferenci Dějiny staveb 2012, Nečtiny, 23.–25. března 2012.
- KAREL, Tomáš: *Hrady Chebska – nové objevy mezi zkázou a obnovou*, přednáška v Galerii Ledeburského paláce, Praha, 7. června 2012.
- KAREL, Tomáš: *Hrad Hartenberk aneb počátky osídlení západního Krušnohoří*, příspěvek na konferenci Zlatá bula sicilská 1212–2012, Loket, 3. října 2012.
- KAREL, Tomáš: *Opevnění krušnohorských horních měst*, příspěvek na konferenci Proměny sídelní krajiny Krušnohoří, Jáchymov, 22.–23. října 2012.
- KONÚPEK, Jan – ZEMAN, Lubomír: *Rašelinový pavilón Císařských lázní v Karlových Varech*, příspěvek na 7. pracovním setkání odborných pracovníků NPÚ Karlovarského, Ústeckého a Libereckého kraje, Bílý Potok, 23.–25. srpna 2012.
- KRATOCHVÍLOVÁ, Alžběta: *Urbanistický vývoj města Jáchymova*, konference 20 let KHR – Ohlédnutí, Ústí nad Labem, 30.–31. března 2012.
- KRATOCHVÍLOVÁ, Alžběta: *Hranice a hraniční znamení*, přednáška v infocentru, Toužim, 28. dubna 2012.
- KRATOCHVÍLOVÁ, Alžběta – STAŇKOVÁ, Daniela: *Hřebečná z historického a stavebně historického pohledu*, příspěvek na konferenci Proměny sídelní krajiny Krušnohoří, Jáchymov, 22.–23. října 2012.
- MALINA, Ondřej – ŠILHAVÝ, Jakub: *Syntetický povrchový sběr – překonaná metoda? Srovnání s možnostmi a výsledky aplikace prostorové statistiky v GIS*, příspěvek na konferenci Počítačová podpora v archeologii, Loket, 23.–25. května 2012.
- MALINA, Ondřej – ŠILHAVÝ, Jakub: *Surface artifact survey and analysis of ceramic concentrations*, příspěvek na konferenci Computer Applications in Archaeology 2012, Southampton (Velká Británie), 28. září 2012.

- MALINA, Ondřej – URBAN, Michal: *Cínový revír Hřebečná a jeho vodní hospodářství*, příspěvek na konferenci Proměny sídelní krajiny Krušnohoří, Jáchymov, 22. listopadu 2012.
- MALINA, Ondřej: *Uranium Heritage. Short-lived Monuments and Interpretation of Historic Aerial Images*, příspěvek na konferenci The 18th Annual Meeting of the European Association of Archaeologists, Helsinky (Finsko), 1. září 2012.
- MALINA, Ondřej: *Možnosti poznání a interpretace historického antropogenního reliéfu – doklady sídelní transformace v zázemí dvou středověkých kostelů*, příspěvek na konferenci Geomatika v projektech 2012, zámek Kozel, 3. října 2012.
- PREKOP, Filip – ZEMAN, Lubomír: *Hrad Freudenstein v Jáchymově*, příspěvek na konferenci Proměny sídelní krajiny Krušnohoří, Jáchymov, 22.–23. října 2012.
- PREKOP, Filip: *Tvorba prostorové dokumentace pomocí aplikace 123D Catch – možnosti a limity využití v archeologii*, příspěvek na konferenci Počítačová podpora v archeologii, Loket, 23.–25. května 2012.
- PREKOP, Filip: *Archeologické poznání parkánů tzv. Horního hradu v Bečově nad Teplou*, příspěvek na 11. konferenci SHP Opevnění, Žacléř, 12.–15. června 2012.
- PREKOP, Filip: *Souhrn dosavadního poznání lokality Kolová u Kynšperka*, příspěvek na konferenci Zlatá bula sicilská 1212–2012, Loket, 3.–5. října 2012.
- ROZINKOVÁ, Kateřina – WIZOVSKÝ, Tomáš: *Hrad, zámek, město – společné vzestupy a pády od počátku po současnost*, přednáška na konferenci Forum Urbes Medii Aevi XI, Weitra (Rakousko), 6.–8. června 2012.
- ROZINKOVÁ, Kateřina: *Státní hrad a zámek Bečov – příklad spojení muzejní a památkové interiérové instalace*, přednáška na konferenci Muzea a památková péče, Pelhřimov, 24. – 26. dubna 2012.
- WIZOVSKÁ, Dagmar: *Dobrá praxe, prezentace odpovědí na dané otázky*, příspěvek na pracovním semináři v rámci projektu Zprostředkování umění a kulturního dědictví v Plzni a Plzeňském kraji, Plzeň, 12. listopadu 2012.
- ZEMAN, Lubomír: *Rašelinový pavilón – provozní zázemí Císařských lázní v Karlových Varech*, příspěvek na konferenci Dějiny staveb 2012, Nečtiny, 23.–25. března 2012.
- ZEMAN, Lubomír: *Hvězdné nebe nad Kyselkou, aneb Slavní stavitelé v Lázních Kyselka*, přednáška v muzeu, Karlovy Vary, 16. května 2012.
- ZEMAN, Lubomír: *Typologie urbanistických koncepcí a dispoziční struktury domovní zástavby renesančních horních měst v Krušnohoří*, příspěvek na konferenci Hornická kulturní krajina Krušnohoří na cestě ke světovému dědictví UNESCO, Ústí nad Labem, 22. června 2012.
- ZEMAN, Lubomír: *Architektura Karlových Varů*, přednáška, workshop a procházka po v rámci Dne architektury, Karlovy Vary, 30. září 2012
- ZEMAN, Lubomír: *Architektonická a stavební specifika českého a saského Krušnohoří*, příspěvek na konferenci Proměny sídelní krajiny Krušnohoří, Jáchymov, 22.–23. října 2012.
- ZEMAN, Lubomír: *Mlýnské údolí v Jáchymově*, příspěvek na konferenci Proměny sídelní krajiny Krušnohoří, Jáchymov, 22.–23. října 2012.
- ZEMAN, Lubomír: *Nominace českých a moravských lázní na listinu světového kulturního dědictví UNESCO*, přednáška na 15. konferenci Sdružení lázeňských míst ČR, Karlovy Vary, 1. listopadu 2012
- ZEMAN, Lubomír: *Zámek a zámecká zahrada v Ostrově*, přednáška na Staré radnici, Ostrov, 16. listopadu 2012.
- ZEMAN, Lubomír: *Galerie umění v Karlových Varech*, přednáška v Galerii umění v Karlových Varech, Karlovy Vary, 22. listopadu 2012

## 7 | PREZENTAČNÍ A VZDĚLÁVACÍ ČINNOST

### Program Relikviář pro každého

Program Relikviář pro každého je prezentován i externě na základních školách a památkových objektech. Problematika je žákům či dětem přiblížena prostřednictvím modelu relikviáře a práce s ním. Posluchači obdrží základní informace, které si mohou rozšířit absolvováním I. prohlídkového okruhu zámku Bečov. Novinkou bylo zapojení lektorské prohlídky do běžného provozu objektu (pravidelné vypisování této prohlídky nejen pro předem objednané skupiny). V roce 2012 tento typ dětského programu navštívilo více než 1 600 návštěvníků.

### Projekt Myslíme na děti

V Bečově nad Teplou proběhla sezóna ve znamení projektu Myslíme na děti, který zaváděl novinky v několika rovinách, zejména v rovině zatraktivnění návštěvnických tras pro nejmenší návštěvníky (umístění dětských panelů a aktivit pro malé návštěvníky), dále zvýšení komfortu zázemí (nové pojetí denní místnosti návštěvníků včetně zbudování dětského koutku) a realizace speciálních kulturních akcí (dětská divadelní představení, aktivity zaměřené na nejmenší návštěvníky).

## Výstava Příběh stolu, aneb odhalené souvislosti

Od 22. května do 30. září byla v interiéru zámku Bečov netradičním způsobem prezentována historie jedné památky, respektive souboru (křeslo, stůl, kalamář) a osudy v moderní historii naší země. Cílem výstavy bylo přiblížit problematiku práce s mobiliárními fondy státních památkových objektů, především s ohledem na nutnost revizí a neustálé doplňování informací k jednotlivým předmětům.

## Výstava Hvězdné nebe nad Kyselkou

Základním smyslem a cílem velké výstavy bylo představit ohroženou architekturu lázní Kyselka v jejich celoevropském kontextu s využitím řady jedinečných exponátů z různých zdrojů, bohaté obrazové a textové dokumentace i artefaktů posbíraných přímo v areálu lázní. Jejimi autory byl za NPÚ Lubomír Zeman a za Muzeum Karlovy Vary Stanislav Burachovič. Výstava byla zahájena v Muzeu Karlovy Vary 9. května 2012 a otevřena až do 27. června 2012. Poté byla výstava po dobu konání Mezinárodního filmového festivalu v Karlových Varech představena ve Vřídelní kolonádě v Karlových Varech a na závěr roku instalována v Galerii Jaroslava Fragnera v Praze.

## Výstava 100 let budovy Galerie umění v Karlových Varech

Výstava připravená Mgr. Lubomírem Zemanem v Galerii umění v Karlových Varech připomněla místo kdysi zvané Dorotiny nivy, vyhledávanou výletní cestu Gotheweg, plnou butiků, první neuskutečněné projekty na budovu budoucí galerie i ty realizované z dílny arch. Rudolfa Mimlera. Podařilo se ozřejmit nejen složitý vývoj budovy, ale i odpovědět na otázku, který architekt stavbu navrhl a který stavitel stavbu v rekordním čase realizoval. Nesporně zajímavá byla i fakta o působení Chebské obchodní a živnostenské komory, která zde posléze provozovala průmyslovou vzorkovnu, a uměleckého spolku Metznerbund, který od roku 1930 začal využívat o patro navýšenou budovu Kunsthalle. Výstava sledovala i další přestavbu z roku 1948 a následný vznik jedné z prvních státních galerií v roce 1953 a také pozdější rekonstrukce interiérů z poloviny 70. let 20. století.

## Den otevřených dveří památek v Jáchymově

V sobotu 20. října 2012 proběhl v Jáchymově den otevřených dveří některých významných památek. Akci uspořádal Karlovarský kraj ve spolupráci s muzei Karlovy Vary a Sokolov, Římskokatolickou farností Ostrov, NPÚ ÚOP v Lokti a Tomášem Petrem v rámci projektu česko-německé nominace Hornické kulturní krajiny Krušnohoří na Seznam světového dědictví UNESCO. Návštěvníci se mohli bezplatně podívat do Královské mincovny, štoly č. 1, kostela sv. Jáchyma a měšťanského domu čp. 117. Představily se tak památky různých typů – od montánních památek přes církevní architekturu až po dům s renesančním jádrem před celkovou obnovou. V mincovně mohli zájemci obdržet informace o nominačním projektu. Akci navštívily stovky lidí z řad lázeňských hostů, ale i místních obyvatel.

## Konference Proměna sídelní krajiny Krušnohoří

Ve dnech 22. a 23. října 2012 se konal již třetí ročník odborné konference v Jáchymově tentokráté nazvané Proměna sídelní krajiny Krušnohoří, kterou uspořádal Národní památkový ústav, územní odborné pracoviště v Lokti ve spolupráci s Karlovarským krajem a s Muzeem Karlovy Vary. Velký sál královské mincovny zaplnilo v pondělí 22. října několik desítek účastníků z řad odborné, ale i laické veřejnosti, kteří si se zájmem vyslechli řadu zajímavých příspěvků odborníků od nás i ze sousedního Svobodného státu Sasko. Přednášky byly rozděleny do následujících tematických bloků – Technické a montánní stavby, areály a činnosti v Krušných horách, Urbanistická, architektonická a stavební specifika Krušnohoří, Osídlení a utváření krušnohorské krajiny. V rámci prvního bloku zazněly příspěvky Architektonická a stavební specifika českého a saského Krušnohoří od Lubomíra Zemana, Krušnohorská ideální města v evropském kontextu od Jana Hanzlíka z ústeckého pracoviště NPÚ, syntetizující příspěvek Tomáše Karla Opevnění hornických měst, dále příspěvek autorské dvojice Filip Prekop a Lubomír Zeman, kteří představili v příspěvku Hrad či zámek Freudenstein v kontextu doby nové poznatky, mladší stavební fond vyzdvihla Jana Horváthová v přednášce Architektonický a urbanistický vývoj Kraslic v první polovině 20. stol. Blok uzavřel příspěvek o vesnické zástavbě v Krušných horách od Daniely Staňkové a Alžběty Kratochvílové Hřebečná z historického a stavebně historického pohledu. Následoval blok, který se věnoval technickým památkám v Krušných horách, a to přímo vybranému segmentu věnujícímu se využití vody a vodních děl při těžbě rud. Vodní díla, vodotěžné stroje a dědičné štoly Jáchymovského rudního revíru představil Petr Bohdál, na něj navázal Jens Kugler s příspěvkem Montánní činnosti ve Freibergském severním revíru jako součást UNESCO projektu Montanregion Erzgebirge/ Krušné hory a následně Lubomír Zeman ve svém dalším příspěvku upozornil na ojedinělé zázemí města Jáchymov na tzv. Mlýnské



údolí u Jáchymova a ohrožený Petterův mlýn. Posledním příspěvkem v tomto bloku bylo Vodní hospodářství v cínovém revíru Hřebečná v Krušných horách dvojice Michal Urban a Ondřej Malina. Předmětem posledního tematického bloku bylo osídlení. Zde přednesl zajímavý příspěvek David Kovařík, který se dlouhodobě věnuje českému pohraničí a přednesl přednášku s názvem Zánik obcí a demolice neosídlených objektů v Krušných horách. Na něj navázal Jan Nedvěd s příspěvkem Proměny osídlení v Krušných horách a hlavní přednáškovou část zakončil Petr Mikšíček s představením lokality Königsmühle u obce Háj v přednášce s názvem Nejnovější vývoj kulturní krajiny Krušnohoří na příkladě lokality Königsmühle.

Dále byly v rámci konference prezentovány i vize do budoucna týkající se Krušných hor, a to na české i saské straně. Jaroslava Pokludová představila projekt přeshraniční nominace Hornické kulturní krajiny Krušnohoří na zápis na Seznam světového kulturního dědictví UNESCO, na kterém se podílí na české straně Karlovarský kraj spolu s Ústeckým krajem v úzké spolupráci s Národním památkovým ústavem a Ministerstvem kultury. Na úplný závěr představil Tomáš Efler z Fakulty architektury ČVUT ročníkové i diplomní práce studentů architektury na dostavbu proluk a revitalizaci veřejných prostranství ve městě Jáchymov.

Následující den, v úterý 23. října, proběhla exkurze, při které si účastníci prohlédli města Annaberg a Horní Blatná, která jsou mj. také nominována v rámci výše zmíněného projektu na zápis na Seznam UNESCO.

## 8 | KLÍČOVÉ PROJEKTY PAMÁTKOVÉ PÉČE V ROCE 2012

V roce 2012 započala hlavní etapa projektu IOP 5.1 Vzorová obnova NKP Klášter premonstrátů Teplá, sloužícího k vytvoření prostředí pro kulturní a vzdělávací aktivity. Součástí byla příprava a koncepce rozsáhlých průzkumů, zejména v konventu a prelaturě kláštera. Průběžně byly posuzovány jednotlivé etapy projektové přípravy a zároveň prováděn dozor nad realizací první etapy, zahrnující zejména sanaci štolového systému a opravy vnějšího pláště prelatury.

Stěžejním úkolem byla příprava další etapy projektu vzorové obnovy Horního hradu v Bečově. Vlastní práce byly zaměřeny na pokračování konzervace a restaurování fasády donjonu a spojovacího křídla, pokračovaly rovněž práce na zajištění parkánu včetně umístění spojovací lávky. Při těchto pracích zajišťovalo územní odborné pracoviště i koordinaci archeologických výzkumů. Velmi náročná byla celková koordinace přípravy a průběhu architektonické soutěže o návrh obnovy Pluhovských domů a návaznosti na celkovou koncepci zpřístupnění Horního hradu v Bečově. Pro tyto účely byly NPÚ zpracovány veškeré vstupní podklady a následně i připraveno zadání pro restaurátorský záměr na interiéry Horního hradu.

Velmi významnou akcí obnovy, vyžadující průběžný dohled a vyhodnocení průzkumů, bylo zahájení opravy zámku v Ostrově pro sídlo městského úřadu. Vyhodnocení průběžného sledování prací přineslo řadu zásadních zjištění ke stavebnímu vývoji od původního šlikovského hradu.

Do další etapy náročné záchrany velmi ohrožených památek pokročily práce na hradě v Libé, kde se kromě obnovy fasád práce soustředily na obnovu devastovaných interiérů a unikátní kamenné balustrády. Podobně na hradě Hartenberku se podařilo zastřešit většinu půdorysu paláce a obnovit klenby suterénů, vše s výrazným podílem dokumentačních prací NPÚ. Zahájení prací na několika objektech areálu lázní v Kyselce, spolu s projektovou přípravou obnovy dalších objektů se rovněž neobešlo bez podílu odborné činnosti NPÚ.

Značnou míru kapacit vázaly také odborné přípravy koncepčních a průzkumných materiálů sloužících v procesu nominací UNESCO pro Krušnohoří a lázeňská města. Kromě zpracování návrhů na prohlášení jednotlivých památek montánního charakteru byly definovány rozsahy území navrhovaných na památkové zóny a v těchto územích pro stanovení hodnot zpracovány dílčí průzkumy.





## 9 | VÝZNAMNÉ UDÁLOSTI A AKTIVITY ROKU 2012

### Nadnárodní sériová nominace Great Spas of Europe na listinu světového kulturního dědictví UNESCO

V lednu 2012 byla v Karlových Varech ustavena mezinárodní expertní skupina odborníků, která má za úkol připravit nominaci význačných lázeňských měst Evropy v rámci Nadnárodní sériové nominace na listinu světového kulturního dědictví UNESCO. Předsedou Mezinárodní expertní skupiny byl zvolen Lubomír Zeman z Národního památkového ústavu, územního odborného pracoviště v Lokti. Z České republiky jsou v nominaci navrhována lázeňská města Západočeského lázeňského trojúhelníku (Karlovy Vary, Mariánské Lázně, Františkovy Lázně) a Luhačovice. Mezinárodní expertní skupina koná svá zasedání v jednotlivých lázeňských městech, která jsou zařazena v první vlně nominace. V této vlně jsou zastoupena města Bath z Velké Británie, Spa z Belgie, Baden-Baden, Wiesbaden, Bad Kissingen a nově Bad Homburg, Bad Pyrmont a Bad Ems ze Spolkové republiky Německo, Vichy z Francie a Montecatini Terme z Itálie. Dále se očekává ještě upřesnění nominace z Rakouska (Baden bei Wien či Bad Ischl). Lídrem celého nominačního procesu je Česká republika a vůdčí roli hraje nejvýznamnější lázeňské město České republiky Karlovy Vary.

### Tisková konference k mediálnímu tématu

V prostorách mimořádně autenticky dochovaného středověkého hradu Bečov proběhla 31. května 2012 tisková konference věnovaná problematice tradičních materiálů a postupů v péči o památky. V rámci tohoto mediálního tématu byla prezentována mimo jiné možnost příkladné spolupráce odborné složky památkové péče se správami památkových objektů při prezentaci a popularizaci kulturního dědictví. Novináři měli zároveň možnost navštívit komentovanou technologickou prohlídku pod názvem Dobrodružství vápna a písku, která patří do cyklu (Ne)tušené souvislosti, pořádaného technologickou laboratoří ÚP.

## 10 | POSKYTOVÁNÍ INFORMACÍ DLE ZÁKONA 106/1999 SB. O SVOBODNÉM PŘÍSTUPU K INFORMACÍM V ROCE 2012

Žádost o poskytnutí informace mohl žadatel podat ústně nebo písemně v sídle NPÚ ÚOP v Lokti na adrese Kostelní 81, 357 33 Loket, nebo elektronicky na adrese [sekretariat@loket.npu.cz](mailto:sekretariat@loket.npu.cz). V souladu se zákonem č. 106/1999 Sb., o svobodném přístupu k informacím, ve znění pozdějších předpisů, se zveřejňuje přehled o poskytování informací.

- a) počet podaných žádostí o informace: 1
- a) počet vydaných rozhodnutí o odmítnutí žádosti: 0
- b) počet podaných odvolání proti rozhodnutí: 0
- c) rozsudek soudu ve věci přezkoumání zákonnosti rozhodnutí o odmítnutí: 0
- d) počet a odůvodnění nezbytnosti poskytnutí výhradních licencí: 0
- e) počet stížností, důvod jejich podání a popis způsobu jejich vyřízení: 0
- f) další informace vztahující se k uplatňování uvedeného zákona: 0

---

### VÝROČNÍ ZPRÁVA ZA ROK 2012

Národní památkový ústav  
územní odborné pracoviště v Lokti  
Kostelní 81, 357 33 Loket  
[www.npu.cz](http://www.npu.cz)

Redakce: Bc. Lukáš Smola  
Grafická úprava a sazba: NLN, s. r. o.  
Vydal Národní památkový ústav  
Valdštejnské nám. 3, 118 01 Praha 1  
Praha 2013

Neprodejné